

# รายงานผลการประเมินคุณภาพการศึกษาภายใน ประจำปีการศึกษา 2553

## คณะเทคโนโลยีอุตสาหกรรม

### 1. บทสรุปสำหรับผู้บริหาร

#### 1.1 ข้อมูลทั่วไป

คณะเทคโนโลยีอุตสาหกรรม มหาวิทยาลัยราชภัฏรำไพพรรณี เริ่มต้นจากการเป็นหมวดวิชา ศึกษาศาสตร์ เมื่อปี พ.ศ. 2515 จัดการเรียนการสอนในราย วิชาที่เกี่ยวกับศึกษาศาสตร์ การฝีมือ งานประดิษฐ์ ช่างในบ้าน งานปูนงานไม้ งานไฟฟ้า -วิทยุ ในหลักสูตร ป .กศ. และ ป.กศ.สูง ต่อมาได้มีการพัฒนาอย่างต่อเนื่อง จนกระทั่งปี พ.ศ. 2548 มีประกาศกระทรวงศึกษาธิการ ให้จัดตั้งคณะเทคโนโลยีอุตสาหกรรม เป็น ส่วนราชการของมหาวิทยาลัย ราชภัฏรำไพพรรณี มาจนปัจจุบันโดย เปิดสอนหลักสูตรวิทยาศาสตรบัณฑิตใน 4 สาขาวิชา ได้แก่ สาขาวิชาเทคโนโลยีเซรามิกส์ สาขาวิชาเทคโนโลยีอุตสาหกรรม สาขาวิชาวิศวกรรม ซอฟต์แวร์และสาขาวิชาเทคโนโลยีโยธา ในปีการศึกษา 2553 มีจำนวนนักศึกษารวม 1,042 คน จำนวน อาจารย์ประจำรวม 43 คน

คณะเทคโนโลยีอุตสาหกรรม มหาวิทยาลัยราชภัฏรำไพพรรณี ได้ดำเนินการ ประกันคุณภาพ การศึกษาภายใน และ จัดทำรายงานการประเมินตนเอง ประจำปีการศึกษา 2553 ตามตัวบ่งชี้และเกณฑ์ การประเมินคุณภาพตาม องค์กรประกอบคุณภาพ 9 ด้าน ของสำนักงานคณะกรรมการการอุดมศึกษา โดย ดำเนินการประกันคุณภาพจำนวน 20 ตัวบ่งชี้ จาก 23 ตัวบ่งชี้ (ยกเว้นตัวบ่งชี้ที่ 2.5 7.3 และ 8.1) ผลการ ประเมินคุณภาพการศึกษาภายในประจำปีการศึกษา 2553 ได้คะแนนเฉลี่ยเท่ากับ 4.03 อยู่ในระดับ ดี

#### 1.2 ผลการประเมินคุณภาพภายใน

1) ผลการประเมินในภาพรวมตามองค์กรประกอบคุณภาพเฉพาะตัวบ่งชี้ของ สกอ.

มาตรฐาน	ผลการประเมิน (คะแนนเต็ม 5 )	
	ประเมินตนเอง	คณะกรรมการประเมิน
องค์กรประกอบที่ 1 ปรัชญา ปณิธาน วัตถุประสงค์ และ แผนการดำเนินการ	5	4.00
องค์กรประกอบที่ 2 การผลิตบัณฑิต	3.79	3.79
องค์กรประกอบที่ 3 กิจกรรมพัฒนานักศึกษา	5.00	4.50
องค์กรประกอบที่ 4 การวิจัย	4.02	3.71
องค์กรประกอบที่ 5 การบริการวิชาการแก่สังคม	5.00	5.00
องค์กรประกอบที่ 6 การทำนุบำรุงศิลปวัฒนธรรม	5.00	4.00
องค์กรประกอบที่ 7 การบริหารและการจัดการ	5.00	4.00
องค์กรประกอบที่ 8 การเงินและงบประมาณ	NA	NA
องค์กรประกอบที่ 9 ระบบและกลไกการประกันคุณภาพ	5.00	4.00
ผลการประเมิน	4.43	4.03
	ระดับดี	ระดับดี

2) ผลการประเมินในภาพรวมตามมาตรฐานการอุดมศึกษาเฉพาะตัวบ่งชี้ของ สกอ.

มาตรฐานอุดมศึกษา	คะแนนการประเมินเฉลี่ย				ผลการประเมิน
	ปัจจัยนำเข้า	กระบวนการ	ผลผลิต	รวม	
1. มาตรฐานด้านคุณภาพบัณฑิต	-	-	5.00	5.00	ระดับดีมาก
2. มาตรฐานด้านการบริหารจัดการอุดมศึกษา					
ก. มาตรฐานด้านธรรมาภิบาลของการบริหารการอุดมศึกษา	-	4.20	-	4.20	ระดับดี
ข. มาตรฐานด้านพันธกิจของการบริหารการอุดมศึกษา	1.56	4.67	-	3.89	ระดับดี
3. มาตรฐานด้านการสร้างและพัฒนาศักยภาพความรู้และสังคมแห่งการเรียนรู้	-	4.00	-	4.00	ระดับดี
<b>เฉลี่ยรวมทุกตัวบ่งชี้ของทุกมาตรฐาน</b>	<b>1.56</b>	<b>4.44</b>	<b>5.00</b>	<b>4.03</b>	<b>ระดับดี</b>
<b>ผลการประเมิน</b>	<b>ปรับปรุง</b>	<b>ดี</b>	<b>ดีมาก</b>		

3) ผลการประเมินในภาพรวมมุมมองด้านการบริหารจัดการ เฉพาะตัวบ่งชี้ของ สกอ.

มุมมองด้านการบริหารจัดการ	คะแนนการประเมินเฉลี่ย				ผลการประเมิน
	ปัจจัยนำเข้า	กระบวนการ	ผลผลิต	รวม	
ด้านนักศึกษาและผู้มีส่วนได้ส่วนเสีย	-	4.83	5.00	4.86	ระดับดีมาก
ด้านกระบวนการภายใน	0.00	4.25	-	4.25	ระดับดี
ด้านการเงิน	2.14	0.00	-	2.14	ปรับปรุง
ด้านบุคลากรการเรียนรู้และนวัตกรรม	1.28	4.00	-	2.64	พอใช้
<b>เฉลี่ยรวมทุกตัวบ่งชี้ของทุกมุมมอง</b>	<b>1.56</b>	<b>4.44</b>	<b>5.00</b>	<b>4.03</b>	<b>ระดับดี</b>
<b>ผลการประเมิน</b>	<b>ปรับปรุง</b>	<b>ระดับดี</b>	<b>ระดับดีมาก</b>		

### 1.3 จุดเด่น/ แนวทางเสริม/ จุดที่ควรพัฒนา/ แนวทางแก้ไข แต่ละองค์ประกอบคุณภาพ

#### องค์ประกอบที่ 1 ปรัชญา ปณิธาน วัตถุประสงค์ และแผนการดำเนินการ

##### จุดเด่น

มีการติดตามผลการดำเนินงานตามตัวบ่งชี้ของแผนปฏิบัติการประจำปี โดยรายงานผู้บริหารผ่านระบบรายงานผลการดำเนินงานตามแผนปฏิบัติงาน (Online)

##### แนวทางเสริม

-

##### จุดที่ควรพัฒนา

1. ควรมีการติดตามและประเมินผลการดำเนินงานตามตัวบ่งชี้ของแผนกลยุทธ์และรายงานต่อคณะกรรมการประจำคณะ อย่างน้อยปีละ 1 ครั้ง (นอกเหนือจากการรายงานการใช้จ่ายงบประมาณ)
2. ควรมีการนำผลประเมินตามข้อ 1 มาเป็นข้อมูลในการทบทวน ปรับปรุง แผนกลยุทธ์และแผนปฏิบัติการประจำปี เพื่อให้บรรลุเป้าหมายที่คณะตั้งไว้
3. แผนกลยุทธ์ของคณะควรเชื่อมโยงกับแผนกลยุทธ์ของมหาวิทยาลัย และควรกำหนดกลยุทธ์ที่ต่อบริษัทฯของคณะที่กำหนดไว้ เช่น “มีความเป็นเลิศในวิชาการด้านเทคโนโลยีอุตสาหกรรม และวิศวกรรมศาสตร์” แต่ไม่พบกลยุทธ์ในการสร้างความเป็นเลิศด้านวิศวกรรมศาสตร์ในแผนกลยุทธ์ของคณะ

##### แนวทางแก้ไข

1. จัดวางระบบและกลไกในการติดตามและประเมินผลการดำเนินงานตามตัวบ่งชี้ของแผนกลยุทธ์ รวมถึงแผนปฏิบัติการประจำปี
2. ทบทวนแผนกลยุทธ์ของคณะให้เชื่อมโยงกับแผนกลยุทธ์ของมหาวิทยาลัย รวมถึงวิสัยทัศน์ของคณะ

#### องค์ประกอบที่ 2 การผลิตบัณฑิต

##### จุดเด่น

1. มีแนวทางและแผนในการพัฒนาคุณภาพให้สูงขึ้น
2. มีแนวทางในการพัฒนาที่บุคลากรสู่ตำแหน่งวิชาการที่ชัดเจน
3. มีแผนการพัฒนาคณาจารย์ที่ชัดเจน โดยในสายวิชาการจะมีแผนในการพัฒนาคุณภาพที่สูงขึ้น ในสายสนับสนุนมีการพาไปศึกษาดูงานทั้งในและต่างประเทศ
4. ในรายวิชาแต่ละวิชาจะมีความยืดหยุ่น มีช่องปฏิบัติการ เพื่อเพิ่มทักษะต่าง ๆ

##### แนวทางเสริม

-

##### จุดที่ควรพัฒนา

1. คุณวุฒิ ปริญญาเอก ยังอยู่ในเกณฑ์ที่ต่ำ
2. ในสายสนับสนุนยังไม่พบแนวทางในการพัฒนาคุณภาพ

## แนวทางแก้ไข

1. ควรเร่งผลักดันให้บุคลากรเข้าศึกษาในระดับปริญญาเอกให้มากขึ้น
2. ควรผลักดันให้บุคลากรเร่งพัฒนาผลงานวิชาการให้มากขึ้น โดยอาจจะเพิ่มแรงจูงใจในการขอผลงาน
3. เพิ่มทุนหรือแนวทางให้พัฒนาคุณวุฒิสำหรับสายสนับสนุน

## องค์ประกอบที่ 3 กิจกรรมการพัฒนานักศึกษา

### จุดเด่น

1. มีการพัฒนาระบบสารสนเทศของคณะ (<http://lprumis.lpru.ac.th/itech>) ที่สามารถนำมาใช้ในการวางระบบและกลไกการให้คำปรึกษาและบริการด้านข้อมูลข่าวสารแก่นักศึกษาและศิษย์เก่า ควรพยายามให้มีความทันสมัย เคลื่อนไหวข้อมูลอย่างต่อเนื่อง และให้สามารถระบุได้ว่าปัจจุบันศิษย์เก่าหรือศิษย์ปัจจุบัน ทั้งสิ้นจำนวนเท่าไร เพื่อนำไปเป็นฐานของจำนวนศิษย์ที่จะได้รับการติดตามเพื่อพัฒนา
2. มีการทำบันทึกความร่วมมือด้านการพัฒนาคุณภาพการศึกษาระหว่างสาขาวิชาภายในมหาวิทยาลัย เพื่อเป็นเครื่องช่วยความร่วมมือ แต่ในบันทึกควรมีความชัดเจนของวันเดือนปีที่ลงนามรวมทั้งต้องส่งเสริมให้มีการทำกิจกรรมร่วมกันอย่างต่อเนื่อง และไปสร้างเครือข่ายภายนอกให้มากขึ้น
3. มีการใช้แบบ IT มาใช้อย่างเป็นประโยชน์ในเรื่องการพัฒนานักศึกษา

### แนวทางเสริม

-

### จุดที่ควรพัฒนา

1. ในเกณฑ์ที่ 2 ควรจัดกิจกรรมให้ความรู้และทักษะการประกันคุณภาพให้กับนักศึกษาทั้งหมด ไม่ใช่แค่ตัวแทนนักศึกษา โดยสามารถใช้วิทยากรภายในคณะ เพราะ concept ที่นักศึกษาควรวางพื้นฐานด้านประกันคุณภาพ คือวงจรการทำงานอย่างเป็นระบบ เช่น วงจรเดมิง PDCA เพื่อที่จะนำไปใช้ในการเสนอแผนการจัดกิจกรรม 5 ประเภท ตามเกณฑ์ข้อ 3 ตลอดจนนำไปใช้ในการวางแผนการเรียนของนักศึกษาเองได้ กิจกรรมนี้จึงไม่น่าจะใช้งบประมาณมากมาย (ผู้รับผิดชอบให้เหตุผลว่างบประมาณไม่พอจึงจัดอบรมให้ได้เพียงบางคน)
2. ในเกณฑ์ข้อ 3 ถ้าทำตามข้อเสนอในข้อ 1 ก็จะทำให้การดำเนินการตามเกณฑ์ข้อ 3 เป็นไปตามเกณฑ์ทั้ง 5 ประเภท แต่ตามหลักฐานที่พบ แม้จะนำเสนอกิจกรรม 5 ประเภท แต่มีเพียง 1 ประเภท คือกิจกรรมกีฬาที่คงให้เห็นว่ามีการส่งเสริมให้นักศึกษานำความรู้ด้านประกันคุณภาพไปใช้ในการดำเนินการ
3. ในการวางแผนต้อง ตั้งตัวชี้วัดผลลัพธ์ที่สามารถจัดได้ เพื่อนำไปดำเนินการกิจกรรมและประเมินผลได้ชัดเจนยิ่งขึ้น
4. การอบรมศิษย์เก่าควรมีมากกว่า 15 คน คณะควรมีจำนวนศิษย์เก่าทั้งหมด หรือมีระบบเพื่อเป็นข้อมูลในการติดตาม
5. บันทึกข้อตกลงความร่วมมือของตัวแทนนักศึกษา ควรลงวันเดือนปีให้ชัดเจน
6. อบรมเรื่องประกันคุณภาพควรอบรมทุกชั้นปี เพราะคณะเทคโนโลยีอุตสาหกรรมระบุเป้าหมายเพียง 50 คน นักศึกษาใหม่ปีการศึกษา 2554 มีจำนวน 283 คน

7. มีการอบรมประกันคุณภาพการศึกษาในปี พ.ศ. 2553 และ พ.ศ. 2554 แต่นำเสนอเอาปี พ.ศ. 2554 แล้วนักศึกษานำไปใช้ในปี พ.ศ. 2553 อย่างไรก็ตาม ควรมีลายเซ็นนักศึกษาอื่น ๆ ที่เข้าร่วมโครงการอบรมประกันคุณภาพ มีเพียงโครงการกีฬาที่นายกสโมสรดำเนินการอบรมประกันคุณภาพเพียง 1 ประเภท

#### แนวทางแก้ไข

1. มีระบบสารสนเทศของคณะ <http://lprumis.lpru.ac.th/itech> มีการพัฒนาขึ้นจากบุคลากรของคณะ และเชื่อมต่อกับระบบสารสนเทศของมหาวิทยาลัย มีการใช้เครือข่าย Social Network ได้แก่ Facebook, มาจัดบริการข้อมูลข่าวสารที่เป็นประโยชน์ต่อนักศึกษา

2. ให้นำโครงการอบรมประกันคุณภาพการศึกษาให้นักศึกษา และเน้น PDCA เพื่อให้ให้นักศึกษาทำโครงการโดยใช้หลัก PDCA

#### องค์ประกอบที่ 4 การวิจัย

##### จุดเด่น

1. คณะมีช่องทางให้คณาจารย์เผยแพร่ผลงานวิจัย และงานสร้างสรรค์โดยมีวารสาร “วิชาการคณะเทคโนโลยีอุตสาหกรรม” ที่อยู่ในฐานข้อมูล TCI ดังนั้นควรมีระบบที่เลี้ยง ช่วยพัฒนาการเขียนบทความให้แล้วอาจารย์นักวิจัยรุ่นใหม่

2. มีอาจารย์ในคณะ 3 คนไปร่วมทำงานวิจัยเชิงพื้นที่กับคณาจารย์ต่างคณะและนักวิจัยในพื้นที่ และยังได้รับการสนับสนุนจากแหล่งทุนภายนอก คือ สกว. และเครือข่ายวิจัยภาคเหนือตอนบน ซึ่งเป็นจุดแข็งที่ให้อาจารย์ทั้ง 3 คนเป็นที่เลี้ยง หรือ เป็นตัวเชื่อมให้อาจารย์อื่นๆ เข้าไปทำงานกับชุมชนมากขึ้น

3. มีคณะกรรมการส่งเสริมงานวิจัยและงานสร้างสรรค์ระดับคณะ และมีแผนปฏิบัติงานของคณะกรรมการ

4. มีเอกสารการทำวิจัยร่วมกับคณะอื่น

##### แนวทางเสริม

-

##### จุดที่ควรพัฒนา

1. คณะยังต้องเร่งส่งเสริมความร่วมมือด้านการวิจัย กับองค์กรภายนอก โดยเฉพาะอย่างยิ่งสภาอุตสาหกรรมในท้องถิ่น เพื่อเกิดความร่วมมือในการทำวิจัย เพราะทุนวิจัยที่คณะได้รับยังเป็นทุนวิจัยจากมหาวิทยาลัยเป็นส่วนใหญ่

2. ในเกณฑ์ข้อ 4.1.7 คณะต้องมีการประเมินตามตัวชี้วัด และมีหลักฐานในการปรับปรุงปีต่อไป

3. ในเกณฑ์ข้อ 4.1.8 คณะต้องวางแนวทางและชี้ นตอนตลอดจนกำหนดผู้รับผิดชอบที่มีความสามารถในเรื่องการสร้างเครือข่ายความร่วมมือกับองค์กรภายนอกเพื่อพัฒนางานวิจัย

4. ข้อ 4.1.6 มีการสำรวจความคิดเห็นของอาจารย์ต่อการสนับสนุนงานด้านวิจัยของคณะ แต่ผู้จัดทำใช้ชื่อรายงานว่าความพึงพอใจ ควรแก้ไขชื่อรายงานว่าเป็นประเมินผลสำเร็จของการสนับสนุนพันธกิจด้านการวิจัย

5. ต้องมีหลักฐานการนำผลการประเมินมาปรับปรุงในปีการศึกษา 2554

6. คณะต้องวางแนวทางและขั้นตอน ตลอดจนกำหนดผู้รับผิดชอบในการสร้างความร่วมมือกับองค์กรภายนอก เพื่อการร่วมมือกับงานวิจัยและงานสร้างสรรค์บนพื้นฐานภูมิปัญญาท้องถิ่น

7. หลักฐานที่ควรมาเพิ่มเติมคือการจัดทำวารสารของคณะ ซึ่งเป็นช่องทางในการเผยแพร่ งานวิจัยและงานสร้างสรรค์ และคำสั่งแต่งตั้งคณะกรรมการส่งเสริมวิจัยของคณะที่มีบทบาทในการรวบรวม คัดสรร และสังเคราะห์ความรู้จากงานวิจัย

8. ควรมีการกระตุ้นให้อาจารย์นำผลงานวิจัยไปถ่ายทอดเทคโนโลยีให้แก่ชุมชนภายนอกให้มากขึ้น  
**แนวทางแก้ไข**

1. มีข้อเสนอแนะการส่งเสริมงานวิจัยและงานสร้างสรรค์ระดับคณะและมีแผนปฏิบัติงานของ คณะกรรมการ
2. คณะมีวารสารวิชาการอยู่ในฐานข้อมูล TCI

## องค์ประกอบที่ 5 การบริการวิชาการแก่สังคม

### จุดเด่น

มีคณาจารย์ส่วนหนึ่งที่สามารถบริการวิชาการกับการเรียนการสอน และการวิจัย ได้ค่อนข้าง ชัดเจน คณะควรรยกย่องคณาจารย์เหล่านี้ และจัดระบบพี่เลี้ยง แก่คณาจารย์อื่นๆ ตลอดจนนำความรู้ที่ได้ จากประสบการณ์ของคณาจารย์อื่นๆ ตลอดจน นำความรู้ที่ได้จากประสบการณ์ของคณาจารย์ดังกล่าว นำมาเป็นข้อมูล ในการกำหนดแนวทางในการพัฒนาของคณะ

### แนวทางเสริม

-

### จุดที่ควรพัฒนา

1. ในการเขียน มคอ 3 ควรระบุงานบริการวิชาการที่จะบูรณาการการเรียนการสอน ให้ สอดคล้องกันตั้งแต่จุดมุ่งหมายของรายวิชา วัตถุประสงค์ในการพัฒนา การพัฒนาการเรียนรู้ของนักศึกษา ทั้งด้านคุณธรรมจริยธรรมและความรู้ เพื่อที่จะสามารถจัดกิจกรรมบูรณาการที่แท้จริงได้ และเมื่อ ประเมินผลก็จะได้ว่าอะไรจะประเมินอะไร อย่างไร

### แนวทางแก้ไข

มีความพยายามที่จะให้นักศึกษานำความรู้ด้านเทคโนโลยี เช่นการพัฒนาเวปไซด์ ไปถ่ายทอดให้กับ ชุมชน

## องค์ประกอบที่ 6 การทำนุบำรุงศิลปะและวัฒนธรรม

### จุดเด่น

มีการเผยแพร่ผลงานด้านศิลปะของนักศึกษาผ่าน Website ซึ่งเป็นช่องทางที่สามารถเผยแพร่ได้ กว้างไกล

### แนวทางเสริม

-

### จุดที่ควรพัฒนา

1. เกณฑ์ข้อ 6.2 มคอ.3 ในเชิงบูรณาการไม่ชัดเจนขึ้น แต่มีผลงานเชิงประจักษ์ เช่น “โปสเตอร์แห่งเทียนพรรษา ในวิชาวิศวกรรมเทคโนโลยีสื่อผสม” อาจมีภาพศักราชที่นักศึกษา นำไปใช้ หรือให้ความรู้

2. เกณฑ์ข้อ 6.4 การประเมินผลความสำเร็จของการบริการด้านทำนุบำรุงศิลปะ กับการจัดการเรียนการสอนใน มคอ5 ยังไม่ชัดเจน ไม่มีการกำหนดตัวบ่งชี้ และยังไม่เป็นระบบ แต่ด้านกิจกรรมชัดเจน

**แนวทางแก้ไข**

## องค์ประกอบที่ 7 การบริหารและการจัดการ

### จุดเด่น

คณบดีเป็นผู้มีความรู้และประสบการณ์ด้านการจัดการศึกษาเป็นอย่างดี และมีวิสัยทัศน์ในการพัฒนาคณะในการที่จะผลิตบัณฑิตในสาขาวิชาที่เป็นที่ต้องการของตลาดแรงงาน เช่นสาขาวิชาวิศวกรรมซอฟต์แวร์

### แนวทางเสริม

### จุดที่ควรพัฒนา

1. ควรมีการรวบรวมประเด็นความรู้ นำมาจัดทำเป็นลายลักษณ์อักษรและเผยแพร่ และควรมีการนำความรู้ที่ได้รับมาปรับใช้ในการปฏิบัติงานจริง ซึ่งจะส่งผลต่อคุณภาพการศึกษาของคณะ

2. ควรส่งเสริมให้มีการจัดการความรู้ ในประเด็นที่เกี่ยวกับการปฏิบัติงานของบุคลากรสายสนับสนุน

3. ควรระบุ และวิเคราะห์ความเสี่ยงที่มีผลกระทบต่อนักศึกษา เช่นความเสี่ยงในการเรียนภาคปฏิบัติที่อาจเกิดอันตรายก่อให้เกิดการบาดเจ็บต่อตัวนักศึกษา

4. ควรมีการนำผลการประเมินและข้อเสนอแนะของกรรมการประจำคณะ ไปดำเนินการปรับปรุงแผนการปฏิบัติงานในเรื่องต่างๆ เช่นแผนบริหารความเสี่ยง การจัดการความรู้ เป็นต้น

### แนวทางแก้ไข

1. จัดวางระบบและกลไกในการปฏิบัติงานในด้านต่างๆให้มีขั้นตอนการปฏิบัติ ผู้รับผิดชอบ และเอกสารที่เกี่ยวข้องให้ชัดเจน ซึ่งจะช่วยให้การปฏิบัติงานมีคุณภาพและเป็นมาตรฐาน

## องค์ประกอบที่ 8 การเงินและงบประมาณ

### (ไม่ประเมิน)

## องค์ประกอบที่ 9 ระบบและกลไกการประกันคุณภาพการศึกษา

### จุดเด่น

-

### แนวทางเสริม

-

### จุดที่ควรพัฒนา

1. ควรมีการกำหนดตัวบ่งชี้ตามอัตลักษณ์ของคณะ และกำหนดเกณฑ์การประเมิน ทั้งนี้ตัวบ่งชี้ที่คณะกำหนดขึ้น จะต้องผลักดันให้บัณฑิตของคณะเป็นบัณฑิตจิตอาสา ตามอัตลักษณ์ของคณะ
2. ควรมีการบูรณาการในการคัดสรรแนวปฏิบัติที่ดีด้านการประกันคุณภาพ

### แนวทางแก้ไข

1. ตั้งคณะกรรมการพิจารณากำหนดตัวบ่งชี้อัตลักษณ์และเกณฑ์การประเมิน
2. จัดวางระบบและกลไกในการคัดสรรแนวปฏิบัติที่ดีด้านการประกันคุณภาพ



### 3. บทนำ

#### 3.1 ชื่อหน่วยงาน ที่ตั้ง และประวัติความเป็นมาโดยย่อ

##### 1) ชื่อหน่วยงาน

คณะเทคโนโลยีอุตสาหกรรม

##### 2) ที่ตั้ง

คณะเทคโนโลยีอุตสาหกรรม มหาวิทยาลัยราชภัฏลำปาง 119 หมู่ 9 ตำบลชมพู  
อำเภอเมือง จังหวัดลำปาง

##### 3) ประวัติความเป็นมาโดยย่อ

คณะเทคโนโลยีอุตสาหกรรมพัฒนาการมาจากหมวดวิชาหัตถศึกษา มีอาคารโรงฝึกงานเป็นอาคารหลังแรกที่เกิดขึ้นพร้อมกับวิทยาลัยครูลำปาง เมื่อพ .ศ.2515 ทำการ รสอนวิชาที่เกี่ยวข้องกับหัตถศึกษา การฝีมือ งานประดิษฐ์ ช่างในบ้าน งานปูน งานไม้ งานไฟฟ้า- วิทยุ ซึ่งเป็นวิชาตามหลักสูตรสายครู ในระดับ ป.กศ.และ ป.กศ.สูง

ปี พ.ศ. 2519	เป็นภาควิชาหัตถศึกษาและอุตสาหกรรมศิลป์สังกัดคณะวิทยาศาสตร์และเทคโนโลยี
ปี พ.ศ. 2520	มีการก่อสร้างอาคารโรงฝึกงานเพิ่มอีก 1 หลัง (อาคารช่างโลหะ)
ปี พ.ศ. 2526	เปิดสอนระดับปริญญาตรีครุศาสตรบัณฑิต วิชาเอกอุตสาหกรรมศิลป์ (ค.บ.)
ปี พ.ศ. 2529	เปิดสอนระดับอนุปริญญาวิทยาศาสตร์ สาขาวิชาเซรามิกส์ (อว.ท.)
ปี พ.ศ. 2531	เปิดสอนระดับปริญญาตรีวิทยาศาสตร์บัณฑิต สาขาเทคโนโลยีเซรามิกส์ (วท.บ.)
ปี พ.ศ. 2537	วิทยาลัยครูลำปางเปลี่ยนสถานะเป็นสถาบันราชภัฏลำปาง ภาควิชา หัตถศึกษาและอุตสาหกรรมศิลป์ ได้รับโอนอาจารย์ใหม่เข้ามาหลาย อัตรา
ปี พ.ศ. 2540	ได้รับงบประมาณก่อสร้างอาคารเทคโนโลยีอุตสาหกรรม 5 ชั้น (อาคาร 13)
ปี พ.ศ. 2541	ผศ.เล็ก แสงมีอานุกาพ หัวหน้าภาควิชาหัตถศึกษาและอุตสาหกรรม ศิลป์ ได้เสนอโครงการจัดตั้งคณะเทคโนโลยีอุตสาหกรรม เพื่อทำ หน้าที่ผลิตกำลังคน ทางด้านเทคโนโลยีอุตสาหกรรมเพื่อสนองความ ต้องการของท้องถิ่น โดยมีคำสั่งแต่งตั้งคณะกรรมการจัดทำ แผน และ ดำเนินการจัดตั้งคณะเทคโนโลยีอุตสาหกรรม ตามคำสั่งที่ 1/2541 ลง วันที่ 3 มกราคม 2541 ลงนามโดย รศ .วรรณวดี ม้าลำพอง อธิการบดี
ปี พ.ศ. 2542	เปิดสอนระดับอนุปริญญา อ.วท.ก่อสร้าง และ อ.วท. โลหะ
ปี พ.ศ. 2543	อ.นิลวัฒน์ พัฒนพงษ์ หัวหน้าภาควิชาหัตถศึกษา และอุตสาหกรรมศิลป์ ได้เสนอโครงการจัดตั้งคณะเทคโนโลยีอุตสาหกรรมอีกครั้ง สถาบันราช ภัฏลำปาง มีคำสั่งที่ 122/2543 แต่งตั้งคณะกรรมการทำแผนเตรียม ความพร้อมเพื่อดำเนินการจัดตั้งคณะเทคโนโลยีอุตสาหกรรม ลงนาม

โดย ผศ.เล็ก แสงมีอานุกภาพ อธิการบดี คณะกรรมการ ที่ได้รับแต่งตั้ง ได้ดำเนินงานจัดทำข้อมูลความพร้อมและพันธกิจ ทำโครงการจัดตั้ง คณะเทคโนโลยีอุตสาหกรรม เสนอต่อกรรมการบริหารสถาบันและเสนอ ต่อสภาประจำสถาบันราชภัฏลำปางได้รับการพิจารณาให้ความเห็นชอบ เมื่อวันที่ 23 กันยายน 2543

วันที่ 1 ตุลาคม 2543 สถาบันราชภัฏลำปาง มีประกาศ เรื่อง การแบ่งส่วนราชการและการบริหารโครงการจัดตั้งคณะเทคโนโลยี อุตสาหกรรม ลงนามโดย ผศ.เล็ก แสงมีอานุกภาพ อธิการบดี ให้โครงการ จัดตั้งคณะเทคโนโลยีอุตสาหกรรม มีฐานะและการบริหารงานในรูปแบบ ของคณะวิชาภายใน สถาบัน ราชภัฏลำปาง มี รศ .บุญชิต เนติศักดิ์ ปฏิบัติหน้าที่รักษาการคณบดีโครงการจัดตั้งคณะเทคโนโลยี อุตสาหกรรม มี อ .นิลวัฒน์ พัฒนพงษ์ อ .กิตติศักดิ์ สมุทรารักษ์ และอ .พงษ์สวัสดิ์ อำนวยการรักษาการรองคณบดี มีสำนักงาน เลขาธิการ ตั้งอยู่ที่ อาคาร 13

มีการโอนย้าย ยอาคาร นักศึกษา วัสดุ ครุภัณฑ์ ที่เกี่ยวข้องที่ สังกัดภาควิชาหัตถศึกษาและอุตสาหกรรมศิลป์ คณะวิทยาศาสตร์และ เทคโนโลยี รวมถึงโปรแกรม วิชาอิเล็กทรอนิกส์จากภาควิชาฟิสิกส์ คณะวิทยาศาสตร์และเทคโนโลยี มาสังกัดโครงการจัดตั้งคณะเทคโนโลยี อุตสาหกรรมเปิดสอน วท.บ. เทคโนโลยีไฟฟ้าอุตสาหกรรม เปิดสอน วท.บ.เทคโนโลยีอุตสาหกรรม โปรแกรมวิชาเทคโนโลยีก่อสร้าง เปิดสอน วท .บ. เทคโนโลยีอุตสาหกรรม โปรแกรมวิชาเทคโนโลยี คอมพิวเตอร์ อุตสาหกรรม และโปรแกรมวิชาเทคโนโลยีการจัดการ อุตสาหกรรม ได้รับงบประมาณก่อสร้างอาคารเซรามิกส์ 1 หลัง มีประกาศกฎกระทรวงศึกษาธิการจัดตั้งส่วนราชการของมหาวิทยาลัย ลง วันที่ 8 มีนาคม 2548 มหาวิทยาลัยราชภัฏลำปาง จึงจัดตั้งส่วน ราชการที่มีฐานะเทียบเท่ากอง ดังนี้

ปี พ.ศ. 2544

ปี พ.ศ. 2545

ปี พ.ศ. 2548

- 1) สำนักงานอธิการบดี
- 2) คณะครุศาสตร์
- 3) คณะเทคโนโลยีการเกษตร
- 4) คณะมนุษยศาสตร์และสังคมศาสตร์
- 5) คณะวิทยาการจัดการ
- 6) คณะวิทยาศาสตร์
- 7) คณะเทคโนโลยีอุตสาหกรรม
- 8) สถาบันวิจัยและพัฒนา
- 9) สำนักวิทยบริการและเทคโนโลยีสารสนเทศ
- 10) สำนักศิลปะและวัฒนธรรม

จากประกาศกฎกระทรวงศึกษาธิการดังกล่าว ทำให้มีคณะเทคโนโลยี อุตสาหกรรมเกิดขึ้นใน มหาวิทยาลัยราชภัฏลำปาง โดยใช้ทรัพยากรบุคคล งบประมาณ วัสดุ ครุภัณฑ์ อาคารสถานที่ ที่เคยอยู่

ในโครงการจัดตั้งคณะเทคโนโลยีอุตสาหกรรมมาดำเนินงาน มี รศ .บุญชาติ เนติศักดิ์ ดำรงตำแหน่งคณบดี  
ที่ได้ จากการสรรหาตามระเบียบสภามหาวิทยาลัย

ในปีการศึกษา 2548 นี้ มีการขอเปิดการเรียนการสอนในระดับปริญญาโท ครุศาสตร์มหา  
บัณฑิต สาขาเทคโนโลยีอุตสาหกรรม กลุ่มวิชาการจัดการอุตสาหกรรม (ค.ม.) ในปีนี้ได้เปิดสอนระดับ  
ปริญญาตรี เพิ่มคือ โปรแกรมวิชาเทคโนโลยีการผลิต

ด้านการพัฒนาหลักสูตรในปี 2548 ได้พัฒนาหลักสูตร วท.บ.เทคโนโลยีอุตสาหกรรม (4 ปี)  
ตามมาตรฐานหลักสูตรระดับอุดมศึกษา ของสำนักงานคณะกรรมการการอุดมศึกษา ประกอบด้วย  
โปรแกรมวิชาเทคโนโลยีไฟฟ้า โปรแกรมวิชาเทคโนโลยีอิเล็กทรอนิกส์ โปรแกรมวิชาเทคโนโลยี  
คอมพิวเตอร์อุตสาหกรรม และโปรแกรมวิชาเทคโนโลยีการผลิต

ปี พ.ศ. 2549 เริ่มใช้หลักสูตรปริญญาตรีเทคโนโลยีอุตสาหกรรม (วท.บ.4ปี) ที่พัฒนาขึ้น  
ใหม่รับนักศึกษาที่สำเร็จการศึกษา ระดับมัธยมศึกษาชั้นปีที่ 6 หรือ  
เทียบเท่า ขณะเดียวกันก็ยังคงรับนักศึกษาปริญญาตรี หลักสูตร 2 ปี  
(หลังอนุปริญญา) ถึงแม้จะมีการแบ่งส่วนราชการภายในคณะแล้วก็ตาม  
แต่ในทางปฏิบัติยังไม่สามารถดำเนินการได้ยังคงบริหารงาน  
แบบเดิมและใช้บุคลากรเดิมต่อไป

ปี พ.ศ. 2550 เริ่มใช้หลักสูตรปริญญาตรีเทคโนโลยีโยธา (วท.บ.4 ปี) และหลักสูตร  
วิศวกรรมซอฟต์แวร์ (วท.บ. 4 ปี) ที่พัฒนาขึ้นใหม่ รับนักศึกษาที่สำเร็จ  
การศึกษาระดับมัธยมศึกษาชั้นปีที่ 6 หรือเทียบเท่า การเปิดหลักสูตร  
วิศวกรรมซอฟต์แวร์ได้ลงนามความร่วมมือกับสำนักวิทยบริการ และ  
เทคโนโลยีสารสนเทศใช้บุคลากรและอุปกรณ์ การเรียนการสอนร่วมกัน

ปี พ.ศ. 2552 เริ่มพัฒนาหลักสูตรวิศวกรรมพลังงาน วศ .บ. 4 ปี และศึกษาการ เทียบ  
โอน นักศึกษาที่ จบการศึกษาจากระดับประกาศนียบัตรวิชาชีพชั้นสูง  
(ปวส.) เนื่องจากมติ ที่ประชุมคณะกรรมการการอุดมศึกษา ให้ปิด  
หลักสูตร ตั้งแต่ปีการศึกษา 2553

ปี พ.ศ. 2553 ยกเลิกการรับนักศึกษาหลักสูตรวิทยาศาสตรบัณฑิตสาขาวิชาเทคโนโลยี  
อุตสาหกรรม วท.บ. 2 ปี (ต่อเนื่อง) และทำการปรับปรุงการรับนักศึกษา  
หลักสูตรเทียบโอนสาขาวิชาเทคโนโลยีอุตสาหกรรม วท .บ. 4 ปี 4 สาขา  
คือ เทคโนโลยีไฟฟ้าอุตสาหกรรม เทคโนโลยีอิเล็กทรอนิกส์ เทคโนโลยี  
คอมพิวเตอร์อุตสาหกรรม และเทคโนโลยีการผลิต จัดตั้งศูนย์โดย  
ถ่ายทอดเทคโนโลยีอุตสาหกรรมโดยมีการดำเนินการลงนามบ ันทึก  
ข้อตกลงความร่วมมือกับบริษัทแสงชัยมิเตอร์ จำกัด ในการดำเนินการ  
ด้านเครื่องมือวัดและควบคุมทางอุตสาหกรรม ตลอดจนการทำความ  
ร่วมมือกับหน่วยงานต่าง ๆ ทั้งทางด้านพลังงานทดแทน และการทดสอบ  
วัสดุก่อสร้าง

## 3.2 ปรัชญา ปณิธาน เป้าหมายและวัตถุประสงค์

### 1) ปรัชญา

คณะเทคโนโลยีอุตสาหกรรม มหาวิทยาลัยราชภัฏลำปาง จะผลิตบัณฑิตที่มีคุณภาพ มีคุณธรรมจริยธรรมมีความเป็นเลิศในวิชาการด้านเทคโนโลยีอุตสาหกรรมและวิศวกรรม มีผลงานวิจัยด้านเทคโนโลยี ที่บูรณาการภูมิปัญญาท้องถิ่น เพื่อพัฒนาสังคมและประเทศ (ผ่านความเห็นชอบ จากคณะกรรมการประจำคณะ ในคราวประชุมครั้งที่ 5/2551 เมื่อวันที่ 22 พฤศจิกายน 2551)

### 2) เป้าหมายการพัฒนา

คณะเทคโนโลยีอุตสาหกรรมได้กำหนดเป้าหมายการพัฒนาออกเป็น 3 ระยะ เพื่อให้การพัฒนาเป็นไปอย่างมีขั้นตอนและสอดคล้องกับแผนพัฒนาที่มหาวิทยาลัยกำหนดไว้ ได้แก่

ระยะที่ 1 พ.ศ. 2551 – 2554 ยกย่องมาตรฐานการจัดการศึกษาให้สูงขึ้น และได้มาตรฐานตามที่องค์กรภาครัฐ ที่มีหน้าที่กำกับดูแลด้านมาตรฐานการศึกษากำหนด

ระยะที่ 2 พ.ศ. 2555 – 2558 ก้าวสู่การเป็นคณะชั้นนำด้านการผลิตบัณฑิตด้านเทคโนโลยีอุตสาหกรรมและวิศวกรรม และการพัฒนาสังคม ที่สังคมท้องถิ่นให้การยอมรับ

ระยะที่ 3 พ.ศ. 2559 – 2560 ก้าวสู่การเป็นคณะที่ได้รับการยอมรับมาตรฐานในระดับประเทศโดยเป้าหมายในภาพรวมก็เพื่อพัฒนาคุณภาพในการผลิตบัณฑิต การวิจัย การบริการวิชาการ การทำนุบำรุงศิลปวัฒนธรรม และการพัฒนาระบบบริหารจัดการของ คณะเทคโนโลยีอุตสาหกรรม ให้เป็นที่ยอมรับของสังคมท้องถิ่น โดยมีรายละเอียด ดังนี้

1. บัณฑิตของคณะเทคโนโลยีอุตสาหกรรมมีความเป็นเลิศในด้าน ทักษะวิชาชีพ วิชาการ และ ทักษะภาษา มีคุณธรรม จริยธรรม มีความขยันหมั่นเพียร สู้งาน และมีทักษะในการแสวงหาความรู้ ด้วยกระบวนการวิจัย มีวุฒิภาวะทางอารมณ์ มีความสามารถในการแก้ไขปัญหา และมีความสามารถในการสร้างและใช้เทคโนโลยีที่เหมาะสมทั้งในการดำรงชีวิตและการปฏิบัติงาน

2. มีผลงานวิจัย งานสร้างสรรค์ทางวิชาการ นวัตกรรมและสิ่งประดิษฐ์ และการเผยแพร่องค์ความรู้ในด้านเทคโนโลยีอุตสาหกรรมและวิศวกรรม ที่สามารถนำไปใช้ประโยชน์ในการ จัดการศึกษา การพัฒนาสังคมท้องถิ่น การพัฒนาระบบงานภาคอุตสาหกรรม ที่ส่งผลต่อการพัฒนาคุณภาพชีวิตและเพิ่มศักยภาพในการแข่งขันของประเทศ ภายใต้การบริหารจัดการความรู้อย่างที่มีประสิทธิภาพ

3. เป็นศูนย์กลางการพัฒนาคณาจารย์ และเป็นแหล่งเรียนรู้ทางวิชาการสาขาวิชาต่างๆ ในด้านอุตสาหกรรมและวิศวกรรม ที่สามารถให้บริการทางวิชาการแก่ในจังหวัดลำปาง ภาคเหนือตอนบน

4. ระบบการบริหารจัดการของคณะเทคโนโลยีอุตสาหกรรมมีความทันสมัย มีธรรมาภิบาล และมีวัฒนธรรมองค์กรที่ดี อีกทั้งมีเครือข่ายความร่วมมือกับสถาบันอุดมศึกษาอื่น ๆ องค์กรภาครัฐ ภาคเอกชน และภาคอุตสาหกรรม ในการจัดการศึกษา การวิจัยเพื่อสร้างองค์ความรู้ใหม่

### 3) วัตถุประสงค์

1. แสวงหาความจริงเพื่อสู่ความเป็นเลิศทางวิชาการ บนพื้นฐานของภูมิปัญญาท้องถิ่น ภูมิปัญญาไทย และภูมิปัญญาสากล

2. ผลิตบัณฑิตที่มีความรู้คู่คุณธรรม สำนึกในความเป็นไทย มีความรักและผูกพันต่อท้องถิ่น อีกทั้ง ส่งเสริมการเรียนรู้ตลอดชีวิตในชุมชน เพื่อช่วยให้คนในท้องถิ่นรู้เท่าทันการเปลี่ยนแปลง การผลิตบัณฑิตดังกล่าวจะต้องให้มีจำนวนและคุณภาพสอดคล้องกับแผนการผลิตบัณฑิตของประเทศ

3. เสริมสร้างความรู้ความเข้าใจในคุณค่า ความสำนึก และความภูมิใจในวัฒนธรรมของท้องถิ่นและของชาติ

4. เรียนรู้และเสริมสร้างความเข้มแข็งของผู้นำชุมชน ผู้นำทางศาสนาและนักการเมืองท้องถิ่น ให้มีจิตสำนึกประชาธิปไตย คุณธรรม จริยธรรม และความสามารถในการบริหารงานพัฒนาชุมชน และท้องถิ่นเพื่อประโยชน์ของส่วนรวม

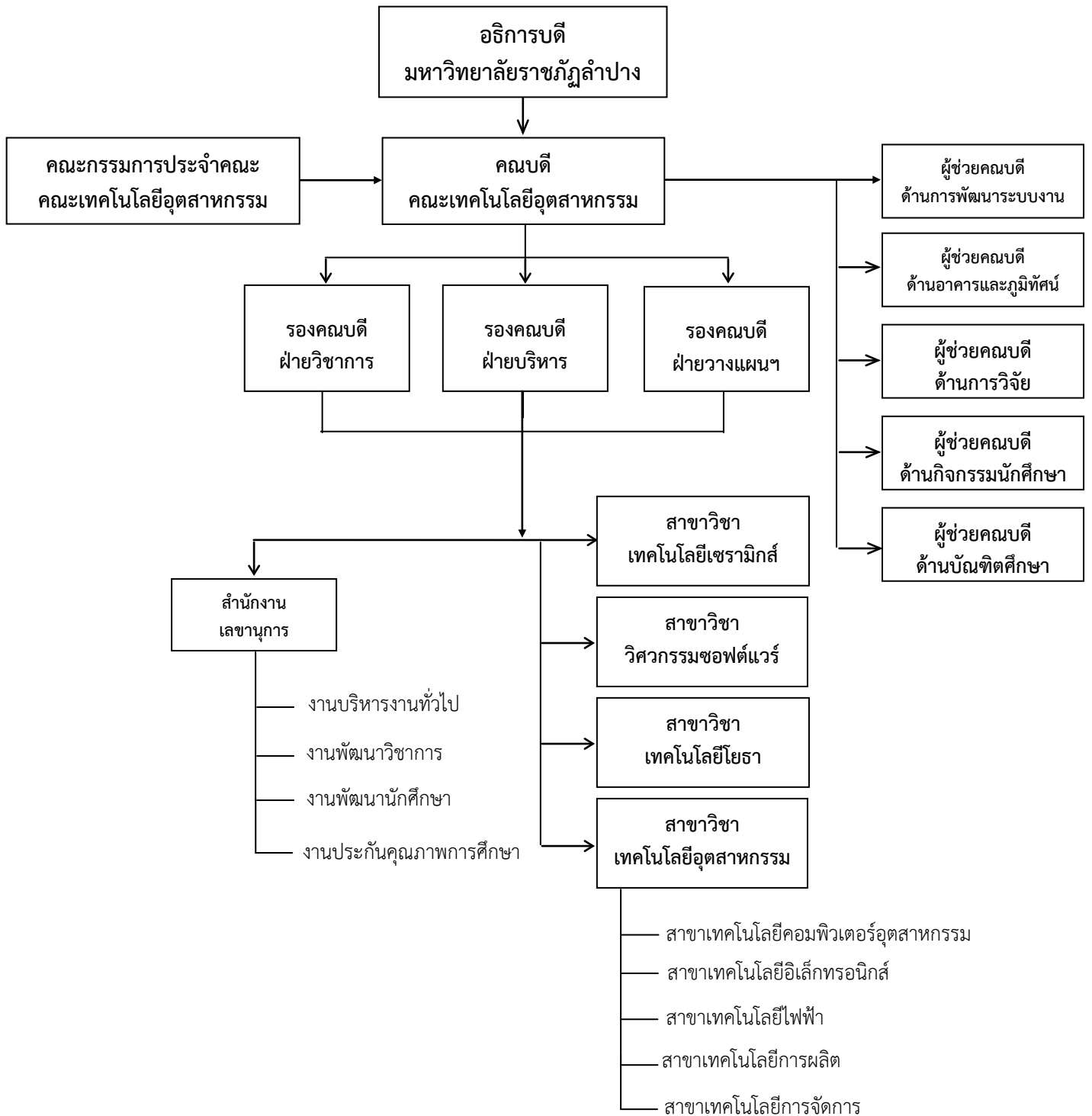
5. เสริมสร้างความเข้มแข็งของวิชาชีพครู ผลิตและพัฒนาครูและบุคลากรทางการศึกษาให้มีคุณภาพและมาตรฐานที่เหมาะสมกับการเป็นวิชาชีพชั้นสูง

6. ประสานความร่วมมือเกื้อกูลกันระหว่างมหาวิทยาลัยชุมชนขององค์กรปกครองส่วนท้องถิ่นและองค์กรอื่นทั้งในและต่างประเทศเพื่อพัฒนาท้องถิ่น

7. ศึกษาและแสวงหาแนวทางพัฒนาเทคโนโลยีพื้นบ้านและเทคโนโลยีทันสมัยใหม่เหมาะสมกับการดำรงชีวิตและการประกอบอาชีพของคนในท้องถิ่น

8. การแสวงหาแนวทาง เพื่อส่งเสริมให้เกิดการจัดการ การบำรุงรักษา และการใช้ประโยชน์จากทรัพยากรธรรมชาติ และสิ่งแวดล้อมอย่างสมดุลและยั่งยืนศึกษาวิจัย ส่งเสริมและสืบสานโครงการอันเนื่องมาจากพระราชดำริในการปฏิบัติการกิจของมหาวิทยาลัยเพื่อการพัฒนาท้องถิ่น

### 3.3 โครงสร้างองค์กร และโครงสร้างการบริหาร



### 3.4 รายชื่อผู้บริหาร กรรมการบริหาร กรรมการคณะกรรมการประจำคณะ

#### 1) รายชื่อคณะกรรมการบริหาร

1. รศ. บุญชิต	เนติศักดิ์	คณบดีคณะเทคโนโลยีอุตสาหกรรม
2. ผศ. พงษ์สวัสดิ์	อำนาจกิติกร	รองคณบดีฝ่ายวิชาการ
3. น.ส. ศิริมา	เอมวงษ์	รองคณบดีฝ่ายบริหาร
4. นายวิเชษฐ	ยิ้มละมัย	รองคณบดีฝ่ายวางแผนและงานประกัน คุณภาพการศึกษา
5. นายธชนม์	ก้าวสมบุรณ์	ผู้ช่วยคณบดีด้านกฎหมาย
6. นายจักรกฤษณ์	ฮันยะลา	ผู้ช่วยคณบดีด้านพัฒนาระบบงาน
7. ดร. ธานินทร์	คูพุนทรัพย์	ผู้ช่วยคณบดีด้านวิจัย
8. ดร. รวิภา	ยงประยูร	ผู้ช่วยคณบดีด้านการบัณฑิตศึกษา
9. นายประสงค์	หน่อแก้ว	ผู้ช่วยคณบดีด้านกิจกรรมนักศึกษา

#### 2) คณะกรรมการประจำคณะ

1. รศ. บุญชิต	เนติศักดิ์	คณบดีคณะเทคโนโลยีอุตสาหกรรม
2. รศ.ดร. วัฒนพงษ์	รักษ์วิเชียร	ผู้ทรงคุณวุฒิ
3. นายประสิทธิ์	เสริมสุขสกุลชัย	ผู้ทรงคุณวุฒิ
4. นายอธิภูมิ	กำธรวรรินทร์	ผู้ทรงคุณวุฒิ
5. ผศ. พงษ์สวัสดิ์	อำนาจกิติกร	รองคณบดีฝ่ายวิชาการ
6. น.ส. ศิริมา	เอมวงษ์	รองคณบดีฝ่ายบริหาร
7. ผศ. กิตติศักดิ์	สมุทธารักษ์	ผู้แทนคณาจารย์
8. ผศ. นิลวัฒน์	วัฒนพงษ์	ผู้แทนคณาจารย์
9. นายธชนม์	ก้าวสมบุรณ์	ผู้แทนคณาจารย์
10. นายเสรีย์	ศรีสวการย์	เลขานุการ

### 3.5 หลักสูตรและสาขาวิชาที่เปิดสอน

ลำดับที่	ชื่อหลักสูตร/สาขา		วันเดือนปี ที่ได้รับ การรับรอง
1	วิทยาศาสตร์บัณฑิต	สาขาวิชาเทคโนโลยีเซรามิกส์	26 ธ.ค. 2549
2		สาขาวิชาเทคโนโลยีอุตสาหกรรม	24 พ.ค. 2550
3		สาขาวิชาวิศวกรรมซอฟต์แวร์	24 พ.ค. 2550
4		สาขาวิชาเทคโนโลยีโยธา	21 มี.ย. 2550

### 3.6 จำนวนนักศึกษา

ประเภทนักศึกษา	ปริญญาตรี			รวม
	2 ปี	4 ปี	4 ปี (เทียบโอน)	
ภาคปกติ	252	551	173	976
ภาคพิเศษ	66	-	-	66
- กศ.บป. มหาวิทยาลัย	66	-	-	66
- กศ.บป. ศูนย์ลำพูน	-	-	-	-
รวม	318	551	173	1,042

### 3.7 จำนวนอาจารย์และบุคลากร

ประเภทบุคลากร	จำนวน (คน)			
	อาจารย์	ผู้ช่วย ศาสตราจารย์	รอง ศาสตราจารย์	รวม
ข้าราชการ	11	5	-	16
พนักงานมหาวิทยาลัยสาย วิชาการ	7	-	-	7
อาจารย์ประจำตามสัญญา	19	-	-	19
พนักงานราชการ	1	-	-	1
รวม	38	5	-	43
ร้อยละ	88.37	11.63	-	100

### 3.8 ข้อมูลพื้นฐานโดยย่อเกี่ยวกับงบประมาณ และอาคารสถานที่

จำนวนงบประมาณทั้งหมดปีงบประมาณ 2552 และ 2553 จำแนกตามประเภท

ประเภทงบประมาณ	ปีงบประมาณ 2552	ปีงบประมาณ 2553	เพิ่ม/ลด
เงินงบประมาณ	1,979,600	2,427,700	+448,100
เงินนอกงบประมาณ	132,800	28,500	+104,300
- เงิน กศ.บป.	132,800	28,500	+104,300
- เงิน กศ.บป. ลำพูน	-	-	-
- เงิน กศ.บศ	-	-	-
รวมทั้งหมด	2,245,200	2,456,200	+211,000

(เงินงบประมาณ คือ เงินงบประมาณแผ่นดินรวมกับเงินบำรุงการศึกษา)



จำนวนงบประมาณทั้งหมด ปีงบประมาณ 2553 แยกตามประเภท และหมวดรายจ่าย

หมวดรายจ่าย	เงิน งบประมาณ	เงิน กศ.บป.	กศ.บป. (ลำพูน)	เงิน กศ.บศ.	รวม
งบบุคลากร	-	-	-	-	-
งบดำเนินงาน	2,045,410	28,500	-	-	2,073,910
งบลงทุน	202,290	-	-	-	202,290
งบอุดหนุน	180,000	-	-	-	180,000
งบรายจ่ายอื่น	-	-	-	-	-
<b>รวม</b>	<b>2,427,700</b>	<b>28,500</b>	<b>-</b>	<b>-</b>	<b>2,456,200</b>

### 3.9 เอกลักษณ์หรือวัฒนธรรมของหน่วยงาน

- บริการวิชาการ

### 3.10 ผลการปรับปรุงตามข้อเสนอแนะของผลการประเมินปีที่ผ่านมา

ข้อเสนอแนะ จากการประเมินปีที่ผ่านมาแล้ว	การดำเนินงานพัฒนาหรือปรับปรุงแก้ไข ตามข้อเสนอแนะ	ผู้กำกับดูแล/ผู้จัดเก็บ/ ผู้รับผิดชอบ/หน่วยงาน
<b>1. ปรัชญา ปณิธาน วัตถุประสงค์ และแผนดำเนินการ</b>		
1. แผนปฏิบัติราชการประจำปี ควรมีการนำงบประมาณไป ผนวกเข้าไว้ในแผนปฏิบัติ ราชการด้วย ซึ่งในการติดตาม แผนปฏิบัติราชการจะสามารถ ติดตามถึงงบประมาณที่ใช้ไป ได้เช่นกัน	ได้มีการปรับปรุงแผนกลยุทธ์ 2552 - 2554 และดำเนินการจัดทำแผนปฏิบัติ ราชการประจำปี โดยได้มีการนำ งบประมาณได้รับจัดสรรผนวกไว้อย่าง ชัดเจน (กรณีทำเป็นงบประมาณที่คณะ ได้รับจัดสรรโดยตรง)	- คณบดี - รองคณบดีฝ่ายวางแผน และงานประกันคุณภาพ การศึกษา
2. ควรสรุปผลการดำเนินงาน ตามตัวบ่งชี้ของแผนทุกไตร มาส และเข้าที่ประชุม คณะกรรมการประจำคณะ และคณะกรรมการบริหาร คณะ	ผู้บริหารได้ทำการสรุปผลการดำเนินงาน ตามแผนปฏิบัติงานของทุกกิจกรรม ตามตัว บ่งชี้ ผ่านระบบสารสนเทศที่มหาวิทยาลัย ได้จัดทำไว้ที่ <a href="http://human.lpru.ac.th/plan/">http://human.lpru.ac.th/plan/</a>	- คณบดี - รองคณบดีฝ่ายวางแผน และงานประกันคุณภาพ การศึกษา - ผู้ช่วยเจ้าหน้าที่พัสดุของ คณะ

ข้อเสนอแนะ จากการประเมินปีที่ผ่านมาแล้ว	การดำเนินงานพัฒนาหรือปรับปรุงแก้ไข ตามข้อเสนอแนะ	ผู้กำกับดูแล/ผู้จัดเก็บ/ ผู้รับผิดชอบ/หน่วยงาน
3. การกำหนดเป้าหมายและตัวบ่งชี้ของแผนปฏิบัติราชการ ควรระบุการวัดผลให้ชัดเจน เช่น ตัวบ่งชี้ ที่ 17 ระดับความสำเร็จประสิทธิผลของการให้บริหารวิชาการและวิชาชีพตามพันธกิจของคณะ เป้าหมายเป็นระดับ 4 จะวัดจากอะไร และหากนำตัวบ่งชี้ของ ก.พ.ร. หรือ สกอ. มาเป็นตัวบ่งชี้ความสำเร็จ เป้าหมายที่ตั้งไว้ควรพิจารณาจากเกณฑ์ของ ก.พ.ร. และ สกอ. เช่น ร้อยละของอาจารย์ที่มีวุฒิการศึกษาปริญญาเอก เป็นต้น	ในการทบทวนการจัดทำปฏิบัติราชการของคณะ ได้มีการปรับตัวบ่งชี้ให้สอดคล้องกับเกณฑ์การวัดผลของงานที่เกี่ยวข้อง ที่ กพร . สกอ. และ สมศ.	- คณบดี - รองคณบดีฝ่ายวางแผน และงานประกันคุณภาพการศึกษา
4. การกำหนดเป้าหมายของตัวบ่งชี้ควรมีความชัดเจน วัดได้ และหากนำตัวบ่งชี้ของ ก.พ.ร. หรือ สกอ. มาเป็นตัวบ่งชี้ความสำเร็จ เป้าหมายที่ตั้งไว้ควรพิจารณาจากเกณฑ์ของ ก.พ.ร. และ สกอ. เช่น ร้อยละของอาจารย์ที่มีวุฒิการศึกษาปริญญาเอก เป็นต้น	ในการทบทวนการจัดทำปฏิบัติราชการของคณะ ได้มีการปรับตัวบ่งชี้ให้สอดคล้องกับเกณฑ์การวัดผลของงานที่เกี่ยวข้อง ที่ กพร . สกอ. และ สมศ.	- คณบดี - รองคณบดีฝ่ายวางแผน และงานประกันคุณภาพการศึกษา
<b>2. การเรียนการสอน</b>		
1. ควรมีการนำผลการดำเนินการมาวิเคราะห์เพื่อปรับปรุงการบริหารหลักสูตรที่ชัดเจน เนื่องจากผลการสำรวจภาวะการปฏิบัติงานของบัณฑิต การฝึกประสบการณ์วิชาชีพ	ทุกสาขาวิชาได้มีการนำผลการดำเนินงานด้านต่าง ๆ เข้ามาพิจารณาเพื่อปรับปรุงการดำเนินงานของหลักสูตร โดยเข้าที่ประชุมของคณะกรรมการบริหารหลักสูตร	- คณบดี - รองคณบดีฝ่ายวิชาการ - ประธานสาขาวิชา
2. การประกันคุณภาพหลักสูตรควรทำครบทุกประเด็นอย่างต่อเนื่อง	ทุกสาขาวิชาได้ดำเนินการ รายงานผลด้านการประกันคุณภาพการศึกษาตามแผน สมอ 07 ครบทุกหลักสูตร	- คณบดี - รองคณบดีฝ่ายวิชาการ - ประธานสาขาวิชา

ข้อเสนอแนะ จากการประเมินปีที่ผ่านมาแล้ว	การดำเนินงานพัฒนาหรือปรับปรุงแก้ไข ตามข้อเสนอแนะ	ผู้กำกับดูแล/ผู้จัดเก็บ/ ผู้รับผิดชอบ/หน่วยงาน
3. ควรมีการประเมินความพึงพอใจของนักศึกษาต่อหลักสูตร เพื่อนำข้อมูลมาพัฒนาและปรับปรุงการบริหารหลักสูตรอย่างต่อเนื่อง	คณะได้ดำเนินการประเมินความพึงพอใจของนักศึกษาตัวหลักสูตร ครบทุกหลักสูตร และได้นำผลดังกล่าว เสนอผลที่ได้รับมาพิจารณาและแจ้งให้ทุกสาขาทราบ	- คณบดี - รองคณบดีฝ่ายวิชาการ - รองคณบดีฝ่ายวางแผนและงานประกันคุณภาพการศึกษา - ประธานสาขาวิชา
4. การประเมินอาจารย์ผู้สอน ควรมีการประเมินความพึงพอใจต่อสิ่งสนับสนุนการเรียนรู้ในแต่ละรายวิชาด้วย	คณะได้ทำการประเมินอาจารย์ผู้สอนด้านความพึงพอใจต่อสิ่งสนับสนุนการเรียนรู้ในแต่ละรายวิชา ครบทุกหลักสูตร	- คณบดี - รองคณบดีฝ่ายวิชาการ - รองคณบดีฝ่ายบริหาร - ประธานสาขาวิชา
5. ควรนำผลการประเมินความพึงพอใจด้านการสอน / สิ่งอำนวยความสะดวก มาพัฒนาปรับปรุงให้เห็นชัดเจน เช่น มีรายงานการประชุมที่มีการนำผลการประเมินมาพัฒนาปรับปรุงการเรียนการสอน	ผู้บริหารคณะได้นำผลการประเมินสิ่งสนับสนุนการเรียนรู้ของทุกหลักสูตร เพื่อพิจารณาให้การสนับสนุนเพิ่มเติม และปรับปรุงการเรียนการสอน	- คณบดี - รองคณบดีฝ่ายวิชาการ - รองคณบดีฝ่ายบริหาร
6. ควรมีการกำหนดให้อาจารย์ทำผลงานวิจัยเพื่อพัฒนาการเรียนการสอน เช่น อย่างน้อย 75% ของอาจารย์ประจำ	การจัดทำแผนปฏิบัติการ ปี 2552 – 2554 คณะได้จัดสรรงบประมาณเพื่อส่งเสริมให้คณะได้ทำผลงานวิจัยเพื่อพัฒนาการเรียนการสอนครบทุกหลักสูตร	
7. ควรมีการนำผลการประเมินการดำเนินงานที่มีส่วนร่วมจากบุคคล องค์กร และชุมชน มาพัฒนา หลักสูตรและการเรียนการสอนอย่างต่อเนื่อง เช่น โครงการฝึกประสบการณ์วิชาชีพของนักศึกษาทุกหลักสูตร (ที่พบมี 1 หลักสูตรที่ดำเนินการ)	คณะได้รับมอบหมายให้ทุกหลักสูตรมีการดำเนินการรับฟังความคิดเห็น จากภาคประชาชน เพื่อนำมาพิจารณาหรือปรับปรุงการเรียนการสอน	- คณบดี - รองคณบดีฝ่ายวิชาการ - รองคณบดีฝ่ายบริหาร - ประธานสาขาวิชา
8. ส่งเสริมให้อาจารย์ไปศึกษาต่อระดับปริญญาเอกเพิ่มมากขึ้น	คณะได้ดำเนินการสำรวจความต้องการศึกษาต่อในระดับปริญญาเอก เพื่อจัดทำคำขอเสนอต่อมหาวิทยาลัย เพื่อจัดสรรงบประมาณและประกาศทุนศึกษาต่อปริญญาเอก ได้ตรงกับความต้องการ	- คณบดี - รองคณบดีฝ่ายวิชาการ - รองคณบดีฝ่ายบริหาร - ประธานสาขาวิชา

ข้อเสนอแนะ จากการประเมินปีที่ผ่านมาแล้ว	การดำเนินงานพัฒนาหรือปรับปรุงแก้ไข ตามข้อเสนอแนะ	ผู้กำกับดูแล/ผู้จัดเก็บ/ ผู้รับผิดชอบ/หน่วยงาน
9. จัดโครงการพัฒนาความรู้ ด้านการวิจัยเพื่อพัฒนาการ เรียนการสอนให้กับอาจารย์ เช่น โครงการจัดการความรู้ การทำวิจัยในชั้นเรียน	คณะได้ดำเนินการจัดโครงการพัฒนาด้าน งานวิจัยอย่างต่อเนื่อง โดยระบุเป็น กิจกรรมหลักในแผนปฏิบัติงานประจำปีทุก ปี	- คณบดี - รองคณบดีฝ่ายวิชาการ - รองคณบดีฝ่ายวางแผน และงานประกันคุณภาพ การศึกษา - ผู้ช่วยคณบดีด้านวิจัย
10. ควรมีการสร้างเครือข่าย วิจัยด้านนวัตกรรมการเรียน การสอนทั้งภายในและ ภายนอกคณะ เช่น ร่วมกับ เครือข่ายมหาวิทยาลัยราชภัฏ ด้วยกัน	คณะส่งเสริมให้ทุกสาขาวิชาจัดทำโครงร่าง ด้านงานวิจัย นวัตกรรมร่วมกับนักวิจัย ภายนอก ทั้งในภาคเอกชน และกลุ่มของ มหาวิทยาลัยราชภัฏ ต่าง ๆ	- คณบดี - รองคณบดีทุกฝ่าย - ประธานสาขาวิชา - ผู้ช่วยคณบดีด้านบัณฑิต
11. ควรเพิ่มจำนวนอาจารย์ที่ ทำวิจัย เพื่อพัฒนาการเรียน การสอน เช่น มากกว่าร้อยละ 75 ของจำนวนอาจารย์ประจำ		
12. สร้างเครือข่ายในการจัด กิจกรรมทางวิชาการ วิชาชีพ ระดับกลุ่มราชภัฏ เพื่อเพิ่ม โอกาสการได้รับรางวัล ให้กับ นักศึกษา		
<b>3. กิจกรรมการพัฒนานิสิตนักศึกษา</b>		
1. ควรเขียนรายละเอียด เกี่ยวกับการสำรวจความพึง พอใจของนักศึกษาทั้ง 5 ด้าน ให้สอดคล้องกับ การสำรวจ ความต้องการจำเป็นของ นักศึกษาปีที่ 1	คณะได้ดำเนินการปรับปรุงรายงานการ ส่งเสริมการทำกิจกรรมพัฒนานิสิตนักศึกษา โดยได้ดำเนินการสำรวจความต้องการ และ มีการมอบผู้รับผิดชอบที่ชัดเจน ตลอดจนมี การติดตามการดำเนินงาน และสรุปผลการ ดำเนินงานเป็นรายกิจกรรมที่ชัดเจนตาม คุณลักษณะบัณฑิตของคณะ	- คณบดี - รองคณบดีทุกฝ่าย - รองคณบดีฝ่ายวางแผน และงานประกันคุณภาพ การศึกษา - ผู้ช่วยคณบดีด้านกิจการ นักศึกษา - ประธานสาขาวิชา
2. ควรเขียนเอกสารอ้างอิง (หลักฐาน ) ในเล่มรายงานให้ ตรงกับเอกสารอ้างอิงที่มีอยู่		
3. ควรทำสรุปปะหน้ากิจกรรม เพื่อสะดวกต่อการประเมิน		

ข้อเสนอแนะ จากการประเมินปีที่ผ่านมาแล้ว	การดำเนินงานพัฒนาหรือปรับปรุงแก้ไข ตามข้อเสนอแนะ	ผู้กำกับดูแล/ผู้จัดเก็บ/ ผู้รับผิดชอบ/หน่วยงาน
4. ควรจัดทำ Action Plan ให้ชัดเจน โดยดึงมาจากแผนงบประมาณ แล้วหาผู้รับผิดชอบโครงการแต่ละโครงการและแยกเป็นประเภททั้ง 5 ด้านให้ชัดเจน		
<b>4. การวิจัย</b>		
1. มีระบบการสร้างขวัญและกำลังใจ แต่ยังไม่มีการนำไปปฏิบัติอย่างต่อเนื่อง	ได้นำระบบสร้างขวัญกำลังใจมาใช้อย่างเป็นรูปธรรม เช่น การกล่าวยกย่องในที่ประชุม การเผยแพร่ข่าวสารไปยังสาขา การจัดทำโครงการมอบรางวัล	<ul style="list-style-type: none"> <li>- คณบดี</li> <li>- รองคณบดีฝ่ายบริหาร</li> <li>- ผู้ช่วยคณบดีด้านวิจัย</li> <li>- ผู้ช่วยคณบดีด้านพัฒนาระบบงาน</li> </ul>
2. ควรมีการเผยแพร่คู่มือการดำเนินงานวิจัยของคณะผ่านทางเว็บไซต์	คณะได้ดำเนินการนำคู่มือการดำเนินงานวิจัยเข้าประชุมแลกเปลี่ยนผ่านเครือข่ายการประกันคุณภาพการศึกษา 6 คณะ และเสนอเข้าระบบสารสนเทศที่ <a href="http://www.itech.lpru.ac.th/file/manual_recach_2553.pfd">http://www.itech.lpru.ac.th/file/manual_recach_2553.pfd</a>	<ul style="list-style-type: none"> <li>- คณบดี</li> <li>- รองคณบดีฝ่ายบริหาร</li> <li>- ผู้ช่วยคณบดีด้านงานวิจัย</li> </ul>
3. ควรมีการส่งเสริมความร่วมมือวิจัยกับองค์กรภายนอก โดยเฉพาะอย่างยิ่งภาคอุตสาหกรรม ใน ท้องถิ่นมากขึ้น	คณะได้ดำเนินการจัดตั้งศูนย์ถ่ายทอดเทคโนโลยีอุตสาหกรรม เพื่อเป็นส่วนกลางในการส่งเสริมความร่วมมือวิจัยกับองค์กรภายนอก และผลักดันการนำวิจัยไปใช้ประโยชน์แก่พื้นที่ และเป็นช่องทางแลกเปลี่ยนของการถ่ายทอดเทคโนโลยี	<ul style="list-style-type: none"> <li>- คณบดี</li> <li>- รองคณบดีฝ่ายวางแผนและงานประกันคุณภาพการศึกษา</li> <li>- ผู้ช่วยคณบดีด้านงานวิจัย</li> <li>- ผู้ช่วยคณบดีด้านบัณฑิต</li> <li>- ประธานสาขาวิชา</li> </ul>
4. ผลักดันให้มีการนำผลการวิจัยไปใช้ประโยชน์ในด้านต่าง ๆ เช่น ต่อยอดความรู้เชิงพาณิชย์ อุตสาหกรรม เพื่อเชื่อมโยงกับการประกันคุณภาพ สมศ. รอบ 3	งานวิจัยของคณาจารย์ให้ดำเนินการ จัดทำวารสารทางวิชาการของคณะแล้วเพิ่มช่องทางเผยแพร่ผลงานวิจัย ผลงานสนับสนุนให้คณาจารย์ร่วมนำเสนอผลงานในที่ประชุมวิชาการในระดับชาติและนานาชาติ	
5. ควรเพิ่มช่องทางแลกเปลี่ยนเรียนรู้เรื่องงานวิจัยทั้งภายในและภายนอกคณะมากขึ้น เช่น จัดเวที KM ระหว่างอาจารย์กับอาจารย์ อาจารย์กับนักศึกษา และอาจารย์กับชุมชน/ท้องถิ่น		

ข้อเสนอแนะ จากการประเมินปีที่ผ่านมาแล้ว	การดำเนินงานพัฒนาหรือปรับปรุงแก้ไข ตามข้อเสนอแนะ	ผู้กำกับดูแล/ผู้จัดเก็บ/ ผู้รับผิดชอบ/หน่วยงาน
6. ส่งเสริมให้ทำวิจัยหรือสร้าง เครือข่ายด้านงานวิจัยกับ ภาคอุตสาหกรรมในท้องถิ่น เพื่อนำไปสู่การใช้ประโยชน์ อย่างเป็นรูปธรรม		
7. ผลักดันให้อาจารย์และ นักศึกษานำผลงานวิจัยและ สิ่งประดิษฐ์ไปจดทะเบียนสิทธิ / สิทธิบัตรมากขึ้น	คณะได้ประสานงานกับสถาบันวิจัยและ พัฒนาของมหาวิทยาลัย ในการนำผลงาน ของคณาจารย์และนักศึกษา แล้วนำไปจด สิทธิบัตร/อนุสิทธิบัตร	- คณบดี - ผู้ช่วยคณบดีด้านวิจัย
8. ควรจัดทำเอกสาร หลักฐาน เรื่องทุนวิจัยให้เป็นระบบ สามารถอ้างอิงและเชื่อมโยงถึง กันง่ายขึ้น	การจัดทำเอกสารหลักฐานงานวิจัย คณะได้ ปรับปรุงกระบวนการเพื่อให้สะดวกต่อการ ค้นหาและสืบค้น	- คณบดี - ผู้ช่วยคณบดีด้านวิจัย
9. สนับสนุนให้อาจารย์ขอทุน ภายนอกมากขึ้น ซึ่งอาจใช้ระบบ พี่เลี้ยงโดยให้นักวิจัยที่มี ประสบการณ์ทำร่วมกับนักวิจัย รุ่นใหม่ ในรูปแบบของชุด โครงการ	ในรอบปีการศึกษาที่ผ่านมา ได้เชิญ หน่วยงานที่ให้การสนับสนุนด้านเงินทุนวิจัย จากหน่วยงานภายนอกเข้ามาชี้แจง กระบวนการดำเนินการขอทุน ตลอดจน การขยายผลสู่การนำไปใช้เชิงวิพากษ์ จน ทำให้อาจารย์มีแนวทางการเขียนข้อเสนอ สนับสนุนจากภายนอกได้	- คณบดี - รองคณบดีฝ่ายวิชาการ - ผู้ช่วยคณบดีด้านงานวิจัย - ผู้ช่วยคณบดีด้านบัณฑิต
10. ควรผลักดันให้มีการนำ ผลงานไปใช้ประโยชน์เชิง พาณิชย์ เพิ่มองค์ความรู้และใน งานอุตสาหกรรม มากขึ้น โดย ระบุดึงดูดประสงค์ให้สอดคล้อง กับการนำไปใช้และมีหลักฐาน การนำไปใช้จริงจากผู้รับ ผลประโยชน์		
<b>5. การบริการวิชาการแก่สังคม</b>		
1. ควรมีการกำหนด หลักเกณฑ์และระเบียบในการ ให้บริการทางวิชาการของ คณะอย่างชัดเจน	ในรอบปีการศึกษา 2553 คณะเทคโนโลยี อุตสาหกรรมได้ดำเนินการจัดตั้งศูนย์ ถ่ายทอดเทคโนโลยีอุตสาหกรรม โดย จุดประสงค์เพื่อมีกระบวนการเฉพาะที่ทำ	- คณบดี - รองคณบดีฝ่ายวิชาการ - รองคณบดีฝ่ายวางแผน และงานประกัน คุณภาพ
2. ควรทบทวนให้มีแผนการ เชื่อมโยง และบูรณาการการ บริการทางวิชาการแก่สังคมเข้า กับการเรียน การสอน หรือ	หน้าที่ การบริการวิชาการแก่สังคม ได้ ดำเนินการปรับคู่มือการบริการศูนย์ให้มี ระบบที่ชัดเจน ตลอดจนประสานงาน ผู้สอนให้ดำเนินการนำไปใช้ในกระบวนการ	การศึกษา - ผู้ช่วยคณบดีด้านงานวิจัย - ผู้ช่วยคณบดีด้านบัณฑิต - ประธานสาขาวิชา

ข้อเสนอแนะ จากการประเมินปีที่ผ่านมาแล้ว	การดำเนินงานพัฒนาหรือปรับปรุงแก้ไข ตามข้อเสนอแนะ	ผู้กำกับดูแล/ผู้จัดเก็บ/ ผู้รับผิดชอบ/หน่วยงาน
งานวิจัยที่หลากหลายมากขึ้น	เรียนการสอน ตลอดจนมีการทำความเข้าใจ	
3. จัดทำแผนส่งเสริมและ พัฒนาศักยภาพอาจารย์ให้ มีความรู้ความสามารถมากขึ้น เพื่อให้การบริการ ทางวิชาการ แก่สังคม	ร่วมมือกับในการให้บริการวิชาการ	
4. ส่งเสริมและพัฒนา ศักยภาพอาจารย์ เพื่อให้มี ส่วนร่วมในการบริการทาง วิชาการแก่สังคมเพิ่มมากขึ้น		
5. บางโครงการไม่ควรแยก เป็นกิจกรรมย่อยมากเกินไป เพราะจะมีผลกระทบต่อ ประเมินผลความพึงพอใจ		
6. ควรทบทวนประเด็นสำคัญ ในการประเมินตามตัวบ่งชี้ ใน การทำแบบประเมินความพึง พอใจ		
7. ควรพัฒนาให้มีแหล่ง บริการทางวิชาการเพิ่มขึ้น โดยสร้างเครือข่ายกับ หน่วยงานภายนอกและ หน่วยงานที่เกี่ยวข้องกับ สาขาวิชาหรือหลักสูตรของ คณะ		
<b>6. การทำนุบำรุงศิลปะและวัฒนธรรม</b>		
1. ควรมีคณะกรรมการที่ดูแล งานด้านทำนุบำรุง ศิลปวัฒนธรรมโดยเฉพาะ เพื่อ ความสอดคล้องกับ นโยบาย และกลยุทธ์ของคณะที่ได้ กำหนดไว้	คณะได้ดำเนินการแต่งตั้งคณะกรรมการที่ ดูแลงานด้านวิจัย โดยเฉพาะควบคู่ไปกับการ พัฒนานักศึกษา ตลอดจนได้จัด กิจกรรมอย่างต่อเนื่องในการนำภูมิ ปัญญา ท้องถิ่นมาเชื่อมโยงกับการเรียนการสอน	- คณบดี - รองคณบดีฝ่ายวิชาการ - ผู้ช่วยคณบดีด้านกิจการ นักศึกษา - ประธานสาขาวิชา

ข้อเสนอแนะ จากการประเมินปีที่ผ่านมาแล้ว	การดำเนินงานพัฒนาหรือปรับปรุงแก้ไข ตามข้อเสนอแนะ	ผู้กำกับดูแล/ผู้จัดเก็บ/ ผู้รับผิดชอบ/หน่วยงาน
<p>2. ควรมีการสร้างบรรยากาศ ศิลปะและวัฒนธรรม เช่น การจัดเสวนาเรื่องภูมิปัญญาท้องถิ่นและนำมาเชื่อมโยงกับการเรียนการสอน</p> <p>3. สามารถบูรณาการงาน ศิลปวัฒนธรรมเข้ากับพันธกิจด้านการวิจัยได้ด้วย เช่น งานวิจัยในชั้นเรียน ที่ประยุกต์เรื่องทำสมาธิเพื่อพัฒนา ศักยภาพการเรียนรู้ของผู้เรียน</p>		
<b>7. การบริหารและการจัดการ</b>		
<p>1. ในโอกาสต่อไป ถ้าแสดงหลักฐานตามประเด็นการ ประเมินแต่ละข้อได้ จะมีความ สะดวก และเป็นรูปธรรม มาก ขึ้น เช่น ในเกณฑ์ข้อที่ 4 รายการหลักฐาน 7.1-4-1 เกณฑ์การประเมินผู้บริหารที่ ต้องตกลงกันไว้ล่วงหน้า</p>	<p>คณะได้ดำเนินการตามคำแนะนำ โดยได้มีการนำเอกสารต่าง ๆ ขาดในเกณฑ์ระบุไว้ว่า ต้องตกลงล่วงหน้า จะดำเนินการเข้า ประชุมหารือเพื่อพิจารณาอย่างชัดเจน ให้ จากการประชุม</p>	<p>- คณบดี - รองคณบดีฝ่ายวางแผน และงานประกันคุณภาพ การศึกษา - รองคณบดีฝ่ายบริหาร</p>
<p>2. เมื่อได้มีการจัดทำแนว ปฏิบัติให้เกิดผลตามนโยบาย การบริหารตามหลักธรรมาภิบาลแล้ว ควรจัดเตรียม หลักฐานผลลัพธ์การ ดำเนินงานตามนโยบายที่เป็น รูปธรรม (เพื่อรองรับสมศ. รอบ 3)</p>	<p>ผู้บริหารได้ตระหนักถึงการนำหลักธรรมาภิบาลในการบริหารงานเป็นอย่างดี โดยได้มีการปรับปรุงให้เกิดประสิทธิภาพและมีผล ที่ชัดเจนมากขึ้น และได้ใช้หลักธรรมาภิบาลครบทั้ง 13 ข้อ ของการบริหารจัดการ บ้านเมืองที่ดี ในการควบคุมระบบงาน</p>	<p>คณบดี</p>
<p>3. ควรจัดทำแผนการบริหาร ทรัพยากรบุคคลอย่างเป็น รูปธรรม (แผนนี้จะใหญ่และ ครอบคลุมด้านบุคลากรทุก เรื่อง รวมถึงแผนการอัตรารักษาบุคลากรที่ดีมีคุณภาพให้ อยู่ในองค์กรต่อไปได้อย่างไร ) และควรจัดทำเป็นแผนระยะ กลาง (4 ปี)</p>	<p>คณะได้ดำเนินการปรับปรุงแผนการบริหาร ทรัพยากรบุคคลอย่างเป็นรูปธรรม โดยได้มีการ ใช้หลักการมีส่วนร่วมให้บุคลากรทุก ท่านแสดงความต้องการ และประเมินความ พึงพอใจในงานที่ทำทุกระดับ และได้นำผล การประเมินเข้ามาพิจารณาให้ครอบคลุมทุก ระดับ เพื่อจัดแผนการบริหารทรัพยากร บุคคลของคณะ</p>	<p>- คณบดี - รองคณบดีฝ่ายบริหาร - รองคณบดีฝ่ายวิชาการ - รองคณบดีฝ่ายวางแผน และงานประกันคุณภาพ การศึกษา</p>



ข้อเสนอแนะ จากการประเมินปีที่ผ่านมาแล้ว	การดำเนินงานพัฒนาหรือปรับปรุงแก้ไข ตามข้อเสนอแนะ	ผู้กำกับดูแล/ผู้จัดเก็บ/ ผู้รับผิดชอบ/หน่วยงาน
4. ควรจัดทำแบบสำรวจ ความพึงพอใจต่อการ ปฏิบัติงานของบุคลากรทุก ระดับ		
5. ควรนำผลการประเมิน ประสิทธิภาพความปลอดภัย และประเมินความพึงพอใจ ของผู้ใช้ไปปรับปรุง และหา แนวทางแก้ไข		
6. ควรพิจารณาความ ครอบคลุมของผู้มีส่วนได้ส่วน เสีย		
7. ควรผลักดันให้มีการ ประชุมคณะทำงานภาค ประชาชนให้ได้เพื่อประโยชน์ ต่อนักศึกษา บุคลากรของ คณะ ผู้มีส่วนได้ส่วนเสีย	คณะได้ดำเนินการแต่งตั้งบุคคลภายนอกใน เขตพื้นที่ จ.ลำปาง แบ่งเป็น คณะกรรมการ บริหารประจำคณะ เพื่อให้ความคิดเห็น ข้อเสนอแนะ ในการบริหารงานของคณะ ตลอดจนทุกหลักสูตร ได้มีการประเมิน หลักสูตร โดยได้สอบถามไปยังภาค ประชาชนครบทุกส่วน จนนำมาซึ่งการขอ ปรับปรุงหลักสูตรทุกหลักสูตร	- คณบดี - รองคณบดีฝ่ายวิชาการ - รองคณบดีฝ่ายบริหาร
8. คณะควรส่งเสริมและ สนับสนุนทุนวิจัยและการ นำเสนอผลงานทางวิชาการ ของอาจารย์ให้มากขึ้น	คณบดีได้มีการจัดสรรเงินทุนสนับสนุน งานวิจัยที่เพิ่มมากขึ้น ทั้งในด้านการวิจัย เพื่อพัฒนาการเรียนการสอน และด้านการ วิจัยเชิงภาคความรู้ และบริการวิชาการ	- คณบดี - รองคณบดีฝ่ายวิชาการ - รองคณบดีฝ่ายวางแผน และงานประกันคุณภาพ การศึกษา - ผู้ช่วยคณบดีด้านวิจัย
9. คณะควรมีการวิเคราะห์ และระบุปัจจัยเสี่ยงให้ ครอบคลุมตามพันธกิจของ คณะ และควรจัดลำดับ ความสำคัญของปัจจัยเสี่ยง	คณะได้แต่งตั้งคณะกรรมการบริหารความ เสี่ยงเพื่อนำผลการบริหารความเสี่ยงมาใช้ ในการบริหารของคณะ และได้มีการ ติดตามการดำเนินงานรายไตรมาส ของทุก กิจกรรมตัวบ่งชี้	- คณบดี - รองคณบดีฝ่ายวางแผน และงานประกันคุณภาพ การศึกษา - รองคณบดีฝ่ายบริหาร - ประธานสาขาวิชา
10. ควรมีระบบในการติดตาม ผลการดำเนินงานตามตัวบ่งชี้ และเป้าหมายตามคำรับรอง โดยกำหนดผู้รับผิดชอบและมี การประเมินผลการดำเนินงาน		

ข้อเสนอแนะ จากการประเมินปีที่ผ่านมาแล้ว	การดำเนินงานพัฒนาหรือปรับปรุงแก้ไข ตามข้อเสนอแนะ	ผู้กำกับดูแล/ผู้จัดเก็บ/ ผู้รับผิดชอบ/หน่วยงาน
ด้วย		
<b>9. ระบบและกลไกการประกันคุณภาพการศึกษา</b>		
1. ควรมีการประชุมสรุปผล การดำเนินงานของสโมสร นักศึกษาประจำปี โดยเป็นการ สรุปผลการ ดำเนินกิจกรรม ปัญหาที่พบ และข้อเสนอแนะเพื่อการ ดำเนินงานในปีต่อไป เพื่อเป็น การสรุปผลการดำเนินงานและ ส่งมอบงานให้กับสโมสร นักศึกษาในชุดต่อไป	คณะได้มีการแต่งตั้งคณะกรรมการส่งเสริม กิจกรรมนักศึกษา โดยมีประธานสโมสร นักศึกษาเข้าร่วมกิจกรรมสโมสรนักศึกษา ดำเนินการสรุปผลการดำเนินกิจกรรม ต่าง ๆ เข้าที่ประชุมคณะกรรมการส่งเสริม กิจกรรมนักศึกษา	- คณบดี - รองคณบดีฝ่ายวางแผน และงานประกันคุณภาพ การศึกษา - ผู้ช่วยคณบดีด้านกิจการ นักศึกษา
2. ควรมีการสรุปผลจาก แผนการปรับปรุงผลการ ดำเนินการประเมินคุณภาพ การศึกษาภายใน ว่าจาก แผนการปรับปรุงนั้นได้ผลการ ดำเนินงานอย่างไร โดย เบื้องต้นสามารถวัดได้จากการ รายงานประเมินตนเอง	การดำเนินงานคณะได้เสนอขอจัดทำ แผนพัฒนาคุณภาพการศึกษาตามคำแนะนำ ในรอบปีการศึกษา 2552 และได้รับการ อนุมัติแผนเป็นที่เรียบร้อยแล้ว เนื่องจาก ตามแผนปฏิบัติงานตามแผนพัฒนาคุณภาพ ประจำปีงบประมาณ 2553 เป็น ปีงบประมาณ 2554 จึงทำให้กิจกรรม ต่าง ๆ ยังไม่แล้วเสร็จ จึงไม่สามารถสรุปผล ของแผนได้	- คณบดี - รองคณบดีฝ่ายวิชาการ - รองคณบดีฝ่ายวางแผน และงานประกันคุณภาพ การศึกษา - ประธานสาขาวิชา

#### 4. วิธีประเมิน

##### 4.1 การวางแผนและการประเมิน (ก่อน ระหว่าง และหลังการตรวจเยี่ยม)

คณะกรรมการประเมินคุณภาพการศึกษาภายใน กำหนดแนวทางการประเมินดังนี้

1) การสัมภาษณ์ผู้บริหาร คณาจารย์ เจ้าหน้าที่ นักศึกษาปัจจุบัน ศิษย์เก่า และผู้ใช้

บัณฑิต

2) การตรวจสอบเอกสารหลักฐาน

3) การตรวจเยี่ยมการจัดการเรียนการสอน ห้องปฏิบัติการ สิ่งสนับสนุนการเรียนรู้ และสภาพแวดล้อมของคณะเทคโนโลยีอุตสาหกรรม

4) คณะกรรมการประชุมเพื่อพิจารณาผลการประเมินตามรายตัวบ่งชี้ และสรุปผลการประเมินรายงานต่อผู้บริหารคณะ

##### 4.2 วิธีการตรวจสอบและความน่าเชื่อถือของข้อมูล

คณะกรรมการดำเนินการตรวจสอบเอกสารหลักฐาน โดยพิจารณาจากช่วงเวลาของเอกสารหลักฐานที่นำมาอ้างอิงในแต่ละประเด็น และพิจารณาความสอดคล้องของเอกสารหลักฐานเทียบกับเกณฑ์ที่กำหนด

## 5. ผลการประเมิน

### 5.1 รายงานตาราง ป.1 ผลการประเมินรายตัวบ่งชี้ของสำนักงานคณะกรรมการการอุดมศึกษา

ตัวบ่งชี้ คุณภาพ	เป้าหมาย	ผลการประเมิน <sup>1</sup>		คะแนนประเมิน (เกณฑ์ สกอ.)	หมายเหตุ (เหตุผลการประเมินที่ต่างจากที่ระบุใน SAR)
		ตัวตั้ง ตัวหาร	ผลลัพธ์ (%หรือ สัดส่วน)		
ตัวบ่งชี้ที่ 1.1	8 ข้อ	ดำเนินการได้ 6 ข้อ (ข้อ 1 ,2 ,3 ,4 , 5 และ 6)		4	พบการติดตามผลการดำเนินงานตามตัวบ่งชี้ของแผนปฏิบัติการประจำปี โดยรายงาน ผู้บริหารผ่านระบบรายงานผลการดำเนินงานตามแผนปฏิบัติงาน (Online) แต่ไม่พบการ ติดตามผลการดำเนินงานตามตัวบ่งชี้ของแผนกลยุทธ์ ตามเกณฑ์ข้อ 7 และไม่พบการนำผล ประเมินดังกล่าวมาใช้ในการทบทวน ปรับปรุง แผนกลยุทธ์และแผนปฏิบัติการประจำปี ตาม เกณฑ์ข้อ 8
ตัวบ่งชี้ สม ศ.ที่ 16.2					
ตัวบ่งชี้ที่ 2.1	5 ข้อ	ดำเนินการได้ 5 ข้อ		5	
ตัวบ่งชี้ที่ 2.2	ร้อยละ 9.41	4 X 100 42.5	9.41	1.57	
ตัวบ่งชี้ที่ 2.3	ร้อยละ 10.76	5 X 100 42.5	10.76	0.98	
ตัวบ่งชี้ที่ 2.4	7 ข้อ	ดำเนินการได้ 6 ข้อ		4	
ตัวบ่งชี้ที่	ใช้ข้อมูลผลการดำเนินงานของมหาวิทยาลัย				

ตัวบ่งชี้ คุณภาพ	เป้าหมาย	ผลการประเมิน <sup>1</sup>		คะแนนประเมิน (เกณฑ์ สกอ.)	หมายเหตุ (เหตุผลการประเมินที่ต่างจากที่ระบุใน SAR)
		ตัวตั้ง	ผลลัพธ์ (%หรือ สัดส่วน)		
<u>2.5</u>					
ตัวบ่งชี้ที่ 2.6	7 ข้อ	ดำเนินการได้ 7 ข้อ		5	
ตัวบ่งชี้ที่ 2.7	5 ข้อ	ดำเนินการได้ 5 ข้อ		5	
ตัวบ่งชี้ที่ 2.8	5 ข้อ	ดำเนินการได้ 5 ข้อ		5	
ตัวบ่งชี้ สม ศ.ที่ 1					
ตัวบ่งชี้ สม ศ.ที่ 2					
ตัวบ่งชี้ สม ศ.ที่ 3					
ตัวบ่งชี้ สม ศ.ที่ 14					
ตัวบ่งชี้ที่ 3.1	7 ข้อ	ดำเนินการได้ 7 ข้อ (ข้อ 1, 2, 3, 4, 5, 6 และ 7)		5	

ตัวบ่งชี้ คุณภาพ	เป้าหมาย	ผลการประเมิน <sup>1</sup>		คะแนนประเมิน (เกณฑ์ สกอ.)	หมายเหตุ (เหตุผลการประเมินที่ต่างจากที่ระบุใน SAR)
		ตัวตั้ง	ผลลัพธ์ (%หรือ สัดส่วน)		
ตัวบ่งชี้ที่ 3.2	6 ข้อ	ดำเนินการได้ 5 ข้อ (ข้อ 1, 2, 4, 5, 6)		4	นักศึกษามีการผ่านการอบรมประกันคุณภาพการศึกษา และดำเนินการทำโครงการโดยใช้ PDCA เพียง 4 ประเภท
ตัวบ่งชี้ที่ 4.1	7 ข้อ	ดำเนินการได้ 6 ข้อ (ข้อ 1, 2, 3, 4, 5 และ 6)		4	1. ต้องมีหลักฐานการนำผลประเมินมาปรับปรุงในปีการศึกษา 2554 2. คณะต้องวางแนวทางและขั้นตอนตลอดจนกำหนดผู้รับผิดชอบในการสร้างความร่วมมือกับองค์กรภายนอก เพื่อการร่วมทำงานวิจัย และงานสร้างสรรค์บนพื้นฐานภูมิปัญญาท้องถิ่น หรือเพื่อตอบโจทย์ของหน่วยงานหรือชุมชนภายนอก
ตัวบ่งชี้ที่ 4.2	5 ข้อ	ดำเนินการได้ 5 ข้อ (ข้อ 1, 2, 3, 4 และ 5)		5	
ตัวบ่งชี้ที่ 4.3	36,000 บาท	1,050,840	25,321..45 บาท	2.14	
ตัวบ่งชี้ สม ศ.ที่ 5					
ตัวบ่งชี้ สม ศ.ที่ 6					
ตัวบ่งชี้ สม ศ.ที่ 7					
ตัวบ่งชี้ที่ 5.1	5 ข้อ	ดำเนินการได้ 5 ข้อ (ข้อ 1, 2, 3, 4 และ 5)		5	

ตัวบ่งชี้ คุณภาพ	เป้าหมาย	ผลการประเมิน <sup>1</sup>		คะแนนประเมิน (เกณฑ์ สกอ.)	หมายเหตุ (เหตุผลการประเมินที่ต่างจากที่ระบุใน SAR)
		ตัวตั้ง	ผลลัพธ์ (%หรือ สัดส่วน)		
ตัวบ่งชี้ที่ 5.2	5 ข้อ	ดำเนินการได้ 5 ข้อ (ข้อ 1, 2, 3, 4 และ 5)		5	
ตัวบ่งชี้ สม ศ.ที่ 8					
ตัวบ่งชี้ สม ศ.ที่ 9					
ตัวบ่งชี้ที่ 6.1	5 ข้อ	ดำเนินการ 4 ข้อ (ข้อ 1, 2, 3 และ 4)		4	
ตัวบ่งชี้ที่ 10					
ตัวบ่งชี้ที่ 11					
ตัวบ่งชี้ที่ 7.1	7 ข้อ	ดำเนินการได้ 7 ข้อ		5	
ตัวบ่งชี้ที่ 7.2	5 ข้อ	ดำเนินการได้ 3 ข้อ (ข้อ 1, 2 และ 3)		3	ไม่พบการรวบรวมประเด็นความรู้มาจัดทำเป็นสายลักษณะอักษรและเผยแพร่ ตามเกณฑ์ข้อ 4 และไม่พบการนำความรู้ที่ได้รับมาปรับใช้ในการปฏิบัติงานจริง ตามเกณฑ์ข้อ 5

ตัวบ่งชี้ คุณภาพ	เป้าหมาย	ผลการประเมิน <sup>1</sup>		คะแนนประเมิน (เกณฑ์ สกอ.)	หมายเหตุ (เหตุผลการประเมินที่ต่างจากที่ระบุใน SAR)
		ตัวตั้ง	ผลลัพธ์ (%หรือ สัดส่วน)		
ตัวบ่งชี้ที่ 7.3	ใช้ข้อมูลผลการดำเนินงานของมหาวิทยาลัย				
ตัวบ่งชี้ที่ 7.4	6 ข้อ	ดำเนินการได้ 6 ข้อ (ข้อ 1, 2, 3, 4 และข้อ 5)	4	ไม่พบการนำผลการประเมินและข้อเสนอแนะของกรรมการประจำคณะ ไปดำเนินการปรับปรุงแผนบริหารความเสี่ยง ประจำปีการศึกษา 2554	
ตัวบ่งชี้ สม ศ.ที่ 13					
ตัวบ่งชี้ที่ 8.1	ใช้ข้อมูลผลการดำเนินงานของมหาวิทยาลัย				
ตัวบ่งชี้ที่ 9.1	9 ข้อ	ดำเนินการได้ 7 ข้อ (ข้อ 1, 2, 4, 5, 6, 7 และ 8)	4	ไม่พบการกำหนดตัวบ่งชี้เอกลักษณ์ของคณะ (บัณฑิตจิตอาสา) ตามเกณฑ์ข้อ 3 และไม่พบกระบวนการในการคัดสรรแนวปฏิบัติที่ดีด้านการประกันคุณภาพตามเกณฑ์ข้อ 9	
ตัวบ่งชี้ สม ศ.ที่ 15					



5.2 รายงานตาราง ป. 2 ผลการประเมินตามองค์ประกอบคุณภาพ

องค์ประกอบ	คะแนนการประเมินเฉลี่ย				ผลการประเมิน	หมายเหตุ
	ปัจจัยนำเข้า	กระบวนการ	ผลผลิตและผลลัพธ์	รวม		
1. ปรัชญา ปณิธาน วัตถุประสงค์ และแผนการดำเนินการ	-	4.00	-	4.00	ระดับดี	
2. การผลิตบัณฑิต	1.28	4.75	5.00	3.79	ระดับดี	
3. กิจกรรมการพัฒนานักศึกษา	-	4.50	-	4.50	ระดับดี	
4. การวิจัย	2.14	4.50	-	3.71	ระดับดี	
5. การบริการทางวิชาการแก่สังคม	-	5.00	-	5.00	ระดับดีมาก	
6. การทำนุบำรุงศิลปและวัฒนธรรม	-	4.00	-	4.00	ระดับดี	
7. การบริหารและการจัดการ	-	4.00	-	4.00	ระดับดี	
8. การเงินและงบประมาณ	-	0.00	-	0.00	ปรับปรุงเร่งด่วน	
9. ระบบและกลไกการประกันคุณภาพ	-	4.00	-	4.00	ระดับดี	
<b>รวมทุกตัวบ่งชี้ของทุกองค์ประกอบ</b>	<b>1.56</b>	<b>4.44</b>	<b>5.00</b>	<b>4.03</b>	<b>ระดับดี</b>	
<b>ผลการประเมิน</b>	<b>ปรับปรุง</b>	<b>ระดับดี</b>	<b>ระดับดีมาก</b>			

5.3 รายงานตาราง ป. 3 ผลการประเมินตามมาตรฐานการอุดมศึกษา

มาตรฐานอุดมศึกษา	คะแนนการประเมินเฉลี่ย				ผลการประเมิน	หมายเหตุ
	ปัจจัยนำเข้า	กระบวนการ	ผลผลิต	รวม		
1. มาตรฐานด้านคุณภาพบัณฑิต	-	-	5.00	5.00	ระดับดีมาก	
2. มาตรฐานด้านการบริหารจัดการ อุดมศึกษา						
ก. มาตรฐานด้านธรรมาภิบาลของ การบริหารการอุดมศึกษา	-	4.20	-	4.20	ระดับดี	
ข. มาตรฐานด้านพันธกิจของการบริหาร การอุดมศึกษา	1.56	4.67	-	3.89	ระดับดี	
3. มาตรฐานด้านการสร้างและพัฒนาสังคม ฐานความรู้และสังคมแห่งการเรียนรู้	-	4.00	-	4.00	ระดับดี	
<b>เฉลี่ยรวมทุกตัวบ่งชี้ของทุกมาตรฐาน</b>	<b>1.56</b>	<b>4.44</b>	<b>5.00</b>	<b>4.03</b>	<b>ระดับดี</b>	
<b>ผลการประเมิน</b>	<b>ปรับปรุง</b>	<b>ระดับดี</b>	<b>ระดับดีมาก</b>			

5.4 รายงานตาราง ป. 4 ผลการประเมินตามมุมมองด้านการบริหารจัดการ

มุมมองด้านการบริหารจัดการ	คะแนนการประเมินเฉลี่ย				ผลการประเมิน	หมายเหตุ
	ปัจจัยนำเข้า	กระบวนการ	ผลผลิต	รวม		
ด้านนักศึกษาและผู้มีส่วนได้ส่วนเสีย	-	4.83	5.00	4.86	ระดับดีมาก	
ด้านกระบวนการภายใน	0.00	4.25	-	4.25	ระดับดี	
ด้านการเงิน	2.14	0.00	-	2.14	ปรับปรุง	
ด้านบุคลากรการเรียนรู้และนวัตกรรม	1.28	4.00	-	2.64	พอใช้	
เฉลี่ยรวมทุกตัวบ่งชี้ของทุกมุมมอง	1.56	4.44	5.00	4.03	ระดับดี	
ผลการประเมิน	ปรับปรุง	ระดับดี	ระดับดีมาก			

5.5 รายงานตาราง ป. 5 ผลการประเมินตามมาตรฐานสถาบันอุดมศึกษา

มาตรฐานสถาบัน	คะแนนการประเมินเฉลี่ย				ผลการประเมิน	หมายเหตุ
	ปัจจัยนำเข้า	กระบวนการ	ผลผลิต	รวม		
<b>1. มาตรฐานด้านศักยภาพและความพร้อมในการจัดการศึกษา</b>						
(1) ด้านกายภาพ	0.00		-	0.00	ปรับปรุงเร่งด่วน	
(2) ด้านวิชาการ	1.28	4.67	-	3.31	พอใช้	
(3) ด้านการเงิน		0.00	-	0.00	ปรับปรุงเร่งด่วน	
(4) ด้านการบริหารจัดการ		4.00	-	4.00	ระดับดี	
<b>เฉลี่ยรวมทุกตัวบ่งชี้ของมาตรฐานที่ 1</b>	<b>1.28</b>	<b>4.25</b>	<b>-</b>	<b>3.66</b>	<b>ระดับดี</b>	
<b>2. มาตรฐานด้านการดำเนินการตามภารกิจของสถาบันอุดมศึกษา</b>						
(1) ด้านการผลิตบัณฑิต		4.67	5.00	4.75	ระดับดีมาก	
(2) ด้านการวิจัย	2.14	4.50	-	3.71	ระดับดี	
(3) ด้านการให้บริการทางวิชาการแก่สังคม		5.00	-	5.00	ระดับดีมาก	
(4) ด้านการทำนุบำรุงศิลปะและวัฒนธรรม		4.00	-	4.00	ระดับดี	
<b>เฉลี่ยรวมทุกตัวบ่งชี้ของมาตรฐานที่ 2</b>	<b>2.14</b>	<b>4.63</b>	<b>5.00</b>	<b>5.00</b>	<b>ระดับดีมาก</b>	
<b>เฉลี่ยรวมทุกตัวบ่งชี้ของทุกมุมมอง</b>	<b>1.56</b>	<b>4.44</b>	<b>5.00</b>	<b>4.03</b>	<b>ระดับดี</b>	
<b>ผลการประเมิน</b>	<b>ปรับปรุง</b>	<b>ระดับดี</b>	<b>ระดับดีมาก</b>			

6. จุดแข็ง/ แนวทางเสริมจุดแข็ง จุดที่ควรพัฒนา/ ข้อเสนอแนะที่ควรปรับปรุง ตามรายองค์ประกอบคุณภาพ

องค์ประกอบ	จุดแข็ง	แนวทางเสริมจุดแข็ง	จุดที่ควรพัฒนา	ข้อเสนอแนะในการปรับปรุง
1. ปรัชญา ปณิธาน วัตถุประสงค์ และแผนการดำเนินการ	มีการติดตามผลการดำเนินงานตามตัวบ่งชี้ของแผนปฏิบัติการประจำปี โดยรายงานผู้บริหารผ่านระบบรายงานผลการดำเนินงานตามแผนปฏิบัติงาน (Online)			1. ควรมีการติดตามผลการดำเนินงานตามตัวบ่งชี้ของแผนกลยุทธ์ 2. ควรมีการนำผลประเมินดังกล่าวมาใช้ในการทบทวน ปรับปรุง แผนกลยุทธ์ และแผนปฏิบัติการประจำปี
2. การผลิตบัณฑิต	1. มีแนวทางและแผนในการพัฒนาคุณภาพให้สูงขึ้น 2. มีแนวทางในการพัฒนาที่บุคลากรสู่ตำแหน่งวิชาการที่ชัดเจน 3. มีแผนการพัฒนาบุคลากรที่ชัดเจน โดยในสายวิชาการจะมีแผนในการพัฒนาคุณภาพที่สูงขึ้น ในสายสนับสนุนมีการพาไปศึกษาดูงานทั้งในและต่างประเทศ 4. ในรายวิชาแต่ละวิชาจะมีความยืดหยุ่น มีช่องปฏิบัติการ เพื่อเพิ่มทักษะต่าง ๆ		1. คุณวุฒิ ปริญญาเอก ยังอยู่ในเกณฑ์ที่ต่ำ 2. ในสายสนับสนุนยังไม่พบแนวทางในการพัฒนาคุณวุฒิ	1. ควรเร่งผลักดันให้บุคลากรเข้าศึกษาในระดับปริญญาเอกให้มากขึ้น 2. ควรผลักดันให้บุคลากรเร่งพัฒนาผลงานวิชาการให้มากขึ้น โดยอาจจะเพิ่มแรงจูงใจในการขอผลงาน 3. เพิ่มทุนหรือแนวทางให้พัฒนาคุณวุฒิสำหรับสายสนับสนุน
3. กิจกรรมพัฒนานักศึกษา	1. มีการพัฒนาระบบสารสนเทศของคณะ		1. ในเกณฑ์ที่ 2 ควรจัดกิจกรรมให้ความรู้และทักษะ	1. มีระบบสารสนเทศของคณะ <a href="http://lprumis.lpru.ac.th/itech">http://lprumis.lpru.ac.th/itech</a>

องค์ประกอบ	จุดแข็ง	แนวทางเสริมจุดแข็ง	จุดที่ควรพัฒนา	ข้อเสนอแนะในการปรับปรุง
	<p>(<a href="http://lprumis.lpru.ac.th/itech">http://lprumis.lpru.ac.th/itech</a>) ที่สามารถนำมาใช้ในการวางระบบ และกลไกการให้คำปรึกษาและบริการด้านข้อมูลข่าวสารแก่นักศึกษาและศิษย์เก่า ควรพยายามให้มีความทันสมัย เคลื่อนไหวข้อมูลอย่างต่อเนื่อง และให้สามารถระบุได้ว่าปัจจุบันศิษย์เก่า หรือศิษย์ปัจจุบัน ทั้งสิ้นจำนวนเท่าไร เพื่อนำไปเป็นฐานของจำนวนศิษย์ที่จะได้รับการติดตามเพื่อพัฒนา</p> <p>2. มีการทำบันทึกความร่วมมือด้านการพัฒนาคุณภาพการศึกษา ระหว่างสาขาวิชาภายในมหาวิทยาลัย เพื่อเป็นเครื่องช่วยความร่วมมือ แต่ในบันทึกควรมีความชัดเจนของวันเดือนปีที่ลงนาม รวมทั้งต้องส่งเสริมให้มีการทำกิจกรรมร่วมกันอย่างต่อเนื่อง และไปสร้างเครือข่ายภายนอกให้มากขึ้น</p> <p>3. มีการใช้แบบ IT มาใช้อย่างเป็นประโยชน์ในเรื่องการพัฒนา</p>		<p>การประกันคุณภาพให้กับนักศึกษาทั้งหมด ไม่ใช่แค่ตัวแทนนักศึกษา โดยสามารถใช้วิทยากรภายในคณะ เพราะ concept ที่นักศึกษาควรวางพื้นฐานด้านประกันคุณภาพ คือวงจรการทำงานอย่างเป็นระบบ เช่น วงจรเดมิ่ง PDCA เพื่อที่จะนำไปใช้ในการเสนอแผนการจัดกิจกรรม 5 ประเภท ตามเกณฑ์ข้อ 3 ตลอดจนนำไปใช้ในการวางแผนการเรียนของนักศึกษาเองได้ กิจกรรมนี้จึงไม่น่าจะใช้งบประมาณมากมาย (ผู้รับผิดชอบให้เหตุผลว่างบประมาณไม่พอจึงจัดอบรมให้ได้เพียงบางคน)</p> <p>2. ในเกณฑ์ข้อ 3 ถ้าทำตามข้อเสนอในข้อ 1 ก็จะทำให้การดำเนินการตามเกณฑ์ข้อ 3 เป็นไปตามเกณฑ์ทั้ง</p>	<p>มีการพัฒนาขึ้นจากบุคลากรของคณะ และเชื่อมต่อกับระบบสารสนเทศของมหาวิทยาลัย มีการใช้เครือข่าย Social Network ได้แก่ Facebook, มาจัดบริการข้อมูลข่าวสารที่เป็นประโยชน์ต่อนักศึกษา</p> <p>2. ให้นำโครงการอบรมประกันคุณภาพการศึกษาให้นักศึกษา และเน้น PDCA เพื่อให้นักศึกษาทำโครงการโดยใช้หลัก PDCA</p>

องค์ประกอบ	จุดแข็ง	แนวทางเสริมจุดแข็ง	จุดที่ควรพัฒนา	ข้อเสนอแนะในการปรับปรุง
	นักศึกษา		<p>5 ประเภท แต่ตามหลักฐานที่พบ แม้จะนำเสนอกิจกรรม 5 ประเภท แต่มีเพียง 1 ประเภท คือ กิจกรรมกีฬาที่คงให้เห็นว่าการส่งเสริมให้ นักศึกษานำความรู้ด้านประกันคุณภาพไปใช้ในการดำเนินการ</p> <p>3. ในการวางแผนต้องตั้งตัวชี้วัดผลลัพธ์ที่สามารถจัดได้ เพื่อนำไปดำเนินการกิจกรรมและประเมินผลได้ชัดเจนยิ่งขึ้น</p> <p>4. การอบรมศิษย์เก่าควรมีมากกว่า 15 คน คณะควรมีจำนวนศิษย์เก่าทั้งหมด หรือมีระบบ เพื่อเป็น ข้อมูลในการติดตาม</p> <p>5. บันทึกข้อตกลงความร่วมมือของตัวแทนนักศึกษา ควรลงวันเดือนปีให้ชัดเจน</p> <p>6. อบรมเรื่องประกันคุณภาพควรอบรมทุกชั้นปี</p>	

องค์ประกอบ	จุดแข็ง	แนวทางเสริมจุดแข็ง	จุดที่ควรพัฒนา	ข้อเสนอแนะในการปรับปรุง
			<p>เพราะคณะเทคโนโลยีอุตสาหกรรมระบุเป้าหมายเพียง 50 คน นักศึกษาใหม่ปีการศึกษา 2554 มีจำนวน 283 คน</p> <p>7. มีการอบรมประกันคุณภาพการ ศึกษาในปี พ .ศ. 2553 และ พ.ศ. 2554 แต่ นำเสนอเอาปี พ .ศ. 2554 แล้วนักศึกษานำไปใช้ในปี พ.ศ. 2553 อย่างไรก็ตาม ควรมี ลายเซ็นนักศึกษาอื่น ๆ ที่ เข้าร่วมโครงการอบรมประกันคุณภาพ มีเพียง โครงการกีฬาที่นายสโมสร ดำเนินการอบรมประกันคุณภาพเพียง 1 ประเภท</p>	
4. การวิจัย	1.คณะมีช่องทางให้คณาจารย์ เผยแพร่งานวิจัย และงานสร้างสรรค์ โดยมีวารสาร “วิชาการคณะ เทคโนโลยีอุตสาหกรรม” ที่อยู่ในฐานข้อมูล TCI ดังนั้นควรมีระบบที่ เลี้ยง ช่วยพัฒนาการเขียนบทความ		1. คณะยังต้องเร่งส่งเสริมความร่วมมือด้านการวิจัย กับองค์กรภายนอก โดยเฉพาะอย่างยิ่งสภา อุตสาหกรรมในท้องถิ่น เพื่อ เกิดความร่วมมือในการทำ	1. มีข้อเสนอแนะการส่งเสริมงานวิจัย และงานสร้างสรรค์ระดับคณะและมี แผนปฏิบัติงานของคณะกรรมการ 2. คณะมีวารสารวิชาการอยู่ใน ฐานข้อมูล TCI



องค์ประกอบ	จุดแข็ง	แนวทางเสริมจุดแข็ง	จุดที่ควรพัฒนา	ข้อเสนอแนะในการปรับปรุง
	<p>ให้แล้วอาจารย์นักวิจัยรุ่นใหม่</p> <p>2. มีอาจารย์ในคณะ 3 คนไปร่วมทำงานวิจัยเชิงพื้นที่กับคณาจารย์ต่างคณะและนักวิจัยในพื้นที่ และยังสามารถรับการสนับสนุนจากแหล่งทุนภายนอก คือ สกว. และเครือข่ายวิจัยภาคเหนือตอนบน ซึ่งเป็นจุดแข็งที่ให้อาจารย์ทั้ง 3 คนเป็นพี่เลี้ยงหรือ เป็นตัวเชื่อมให้อาจารย์อื่นๆ เข้าๆไปทำงานกับชุมชนมากขึ้น</p> <p>3. มีคณะกรรมการส่งเสริมงานวิจัยและงานสร้างสรรค์ระดับคณะ และมีแผนปฏิบัติงานของคณะกรรมการ</p> <p>4. มีเอกสารการทำวิจัยร่วมกับคณะอื่น</p>		<p>วิจัย เพราะทุนวิจัยที่คณะได้รับยังเป็นทุนวิจัยจากมหาวิทยาลัยเป็นส่วนใหญ่</p> <p>2. ในเกณฑ์ข้อ 4.1.7 คณะต้องมีการประเมินตามตัวชี้วัด และมีหลักฐานในการปรับปรุงปีต่อไป</p> <p>3. ในเกณฑ์ข้อ 4.1.8 คณะต้องวางแนวทางและขั้นตอนตลอดจนกำหนดผู้รับผิดชอบที่มีความสามารถในเรื่องการสร้างเครือข่ายความร่วมมือกับองค์กรภายนอกเพื่อพัฒนางานวิจัย</p> <p>4. ข้อ 4.1.6 มีการสำรวจความคิดเห็นของอาจารย์ต่อการสนับสนุนงานด้านวิจัยของคณะ แต่ผู้จัดทำใช้ชื่อรายงานว่าความพึงพอใจ ควรแก้ไขชื่อรายงานว่าเป็นประเมินผลสำเร็จของการสนับสนุน พันธกิจด้านการวิจัย</p>	

องค์ประกอบ	จุดแข็ง	แนวทางเสริมจุดแข็ง	จุดที่ควรพัฒนา	ข้อเสนอแนะในการปรับปรุง
			<p>5. ต้องมีหลักฐานการนำผลการประเมินมาปรับปรุงในปีการศึกษา 2554</p> <p>6. คณะต้องวางแนวทางและขั้นตอน ตลอดจนกำหนดผู้รับผิดชอบในการสร้างความร่วมมือกับองค์กรภายนอก เพื่อการร่วมมือกับงานวิจัยและงานสร้างสรรค์บนพื้นฐานภูมิปัญญาท้องถิ่น</p> <p>7. หลักฐานที่ควรมาเพิ่มเติมคือการจัดทำวารสารของคณะ ซึ่งเป็นช่องทางในการเผยแพร่งานวิจัยและงานสร้างสรรค์ และคำสั่งแต่งตั้งคณะกรรมการส่งเสริมวิจัยของคณะที่มีบทบาทในการรวบรวมคัดสรร และสังเคราะห์ความรู้จากงานวิจัย</p> <p>8. ควรมีการกระตุ้นให้อาจารย์นำผลงานวิจัยไป</p>	

องค์ประกอบ	จุดแข็ง	แนวทางเสริมจุดแข็ง	จุดที่ควรพัฒนา	ข้อเสนอแนะในการปรับปรุง
5. การบริการวิชาการแก่สังคม	มีคณาจารย์ส่วนหนึ่งที่สามารถบริการวิชาการกับการเรียนการสอนและการวิจัย ได้ค่อนข้างชัดเจน คณะควรยกย่องคณาจารย์เหล่านี้ และจัดระบบพี่เลี้ยง แก่คณาจารย์อื่นๆ ตลอดจนนำความรู้ที่ได้จากประสบการณ์ของคณาจารย์อื่นๆ ตลอดจน นำความรู้ที่ได้จากประสบการณ์ของคณาจารย์ดังกล่าว นำมาเป็นข้อมูล ในการกำหนดแนวทางในการพัฒนาของคณะ		ถ่ายทอดเทคโนโลยีให้แก่ชุมชนภายนอกให้มากขึ้น  ในการเขียน มคอ 3 ควรระบุงานบริการวิชาการที่จะบูรณาการการเรียนการสอนให้สอดคล้องกันตั้งแต่จุดมุ่งหมายของรายวิชา วัตถุประสงค์ในการพัฒนา การพัฒนาการเรียนรู้นักศึกษา ทั้งด้านคุณธรรม จริยธรรมและความรู้ เพื่อที่จะสามารถจัดกิจกรรมบูรณาการที่แท้จริงได้ และเมื่อประเมินผลก็จะได้ว่าประเมินอะไร อย่างไร	มีความพยายามที่จะให้นักศึกษานำความรู้ด้านเทคโนโลยี เช่นการพัฒนาเว็บไซต์ ไปถ่ายทอดให้กับชุมชน
6. การทำนุบำรุงศิลปวัฒนธรรม	มีการเผยแพร่ผลงานด้านศิลปะของนักศึกษาผ่าน Website ซึ่งเป็นช่องทางที่สามารถเผยแพร่ได้กว้างไกล			1. เกณฑ์ข้อ 6.2 มคอ.3 ในเชิงบูรณาการไม่ชัดเจนขึ้น แต่มีผลงานเชิงประจักษ์ เช่น “โปสเตอร์แห่เทียนพรรษา ในวิชาวิศวกรรมเทคโนโลยี สื่อผสม” อาจมีภาพศักยภาพที่นักศึกษานำไปใช้ หรือให้ความรู้ 2. เกณฑ์ข้อ 6.4 การประเมินผลความสำเร็จของการบริการด้านทำนุ

องค์ประกอบ	จุดแข็ง	แนวทางเสริมจุดแข็ง	จุดที่ควรพัฒนา	ข้อเสนอแนะในการปรับปรุง
				บำรุงศิลปะ กับการจัดการเรียนการสอน ใน มคอ5 ยังไม่ชัดเจน ไม่มีการกำหนด ตัวบ่งชี้ และยังไม่เป็นระบบ แต่ด้าน กิจกรรมชัดเจน
7. การบริหารและการจัดการ				<p>1. ควรมีการรวบรวมประเด็นความรู้มา จัดทำเป็นลายลักษณ์อักษรและเผยแพร่ ตามเกณฑ์ข้อ 4 และควรมีการนำความรู้ ที่ได้รับมาปรับใช้ในการปฏิบัติงานจริง ตามเกณฑ์ข้อ 5</p> <p>2. ควรมี การนำผลการประเมินและ ข้อเสนอแนะของกรรมการประจำคณะ ไปดำเนินการปรับปรุงแผนบริหารความ เสี่ยง ประจำปีการศึกษา 2554</p>
8. การเงินและงบประมาณ	-	-	-	-
9. ระบบและกลไกการประกันคุณภาพ				<p>1. ควรมีการกำหนดตัวบ่งชี้ อัต ลักษณ์ของคณะ (บัณฑิตจิตอาสา) ตาม เกณฑ์ข้อ 3</p> <p>2. ควรมีกระบวนการในการคัดสรรแนว ปฏิบัติที่ดีด้านการประกันคุณภาพตาม เกณฑ์ข้อ 9</p>